

**CLAIRE HANNICQ**

*Portfolio 2020*



[...] Son atelier est rempli de vifs contrastes. Chacune des créations est marquée par des contradictions entre l'ombre et la lumière, la matérialité et l'image virtuelle, la permanence et la disparition.

Si Claire Hannicq joue avec le feu, elle joue volontiers avec le paradoxe. Il n'est pas une équation simple, fait d'opposition entre deux termes [...]. Les images de l'artiste vivent emboîtées, superposées, combinées. Si une image apparaît sur un mur ou une table, il est très probable qu'elle en cache plusieurs autres, tapies dans l'ombre, camouflées.

Claire Hannicq ajoute ou supprime des strates de réel, fait surgir des images fortes qu'elle ne laisse jamais telles quelles : dans l'atelier les projections et impressions sont toujours plus complexes qu'elles ne paraissent et sèment le doute sur ce que l'on voit. En quittant l'atelier, la première impression ne sera plus jamais la bonne là où l'image est menée au delà de sa première apparition.

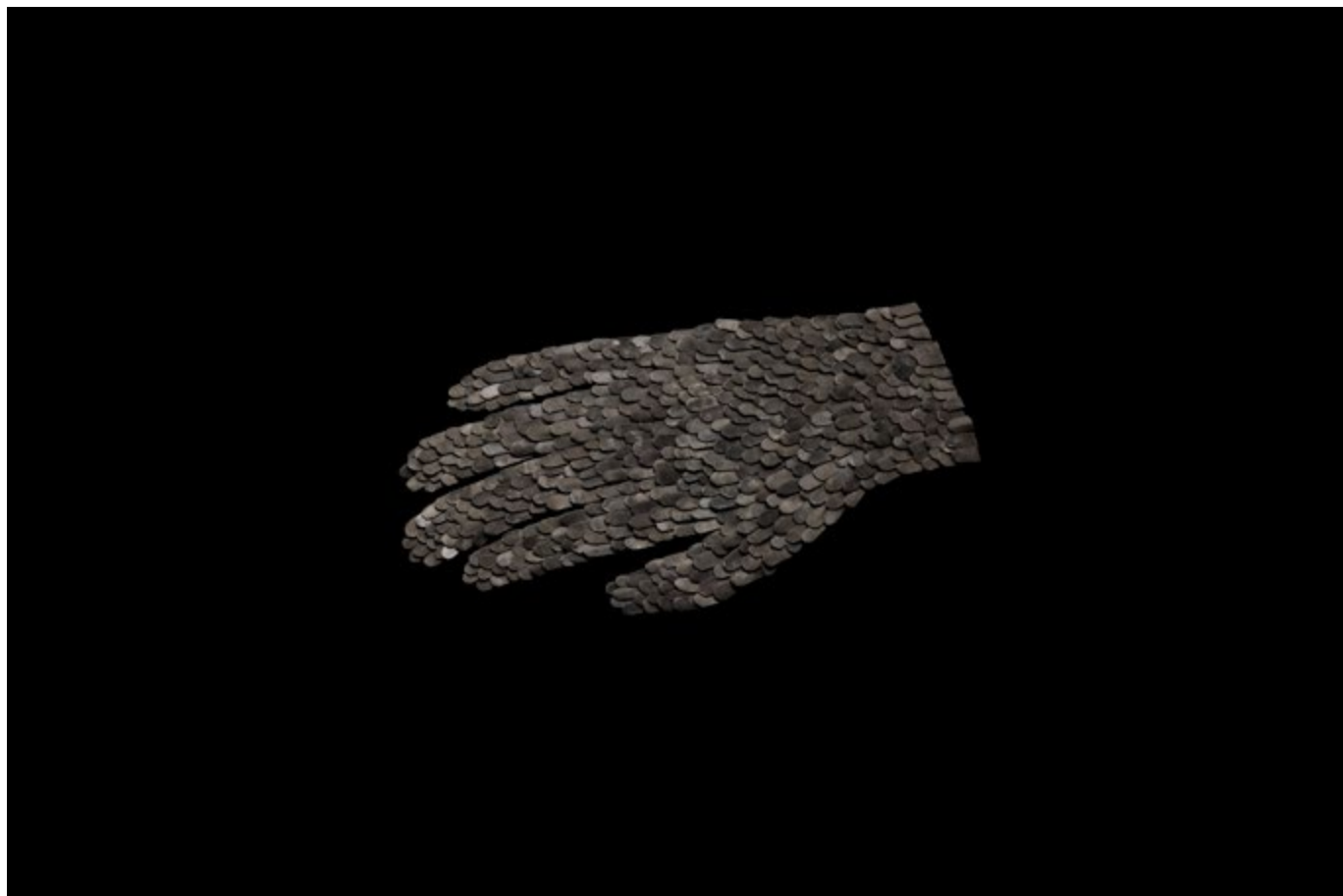
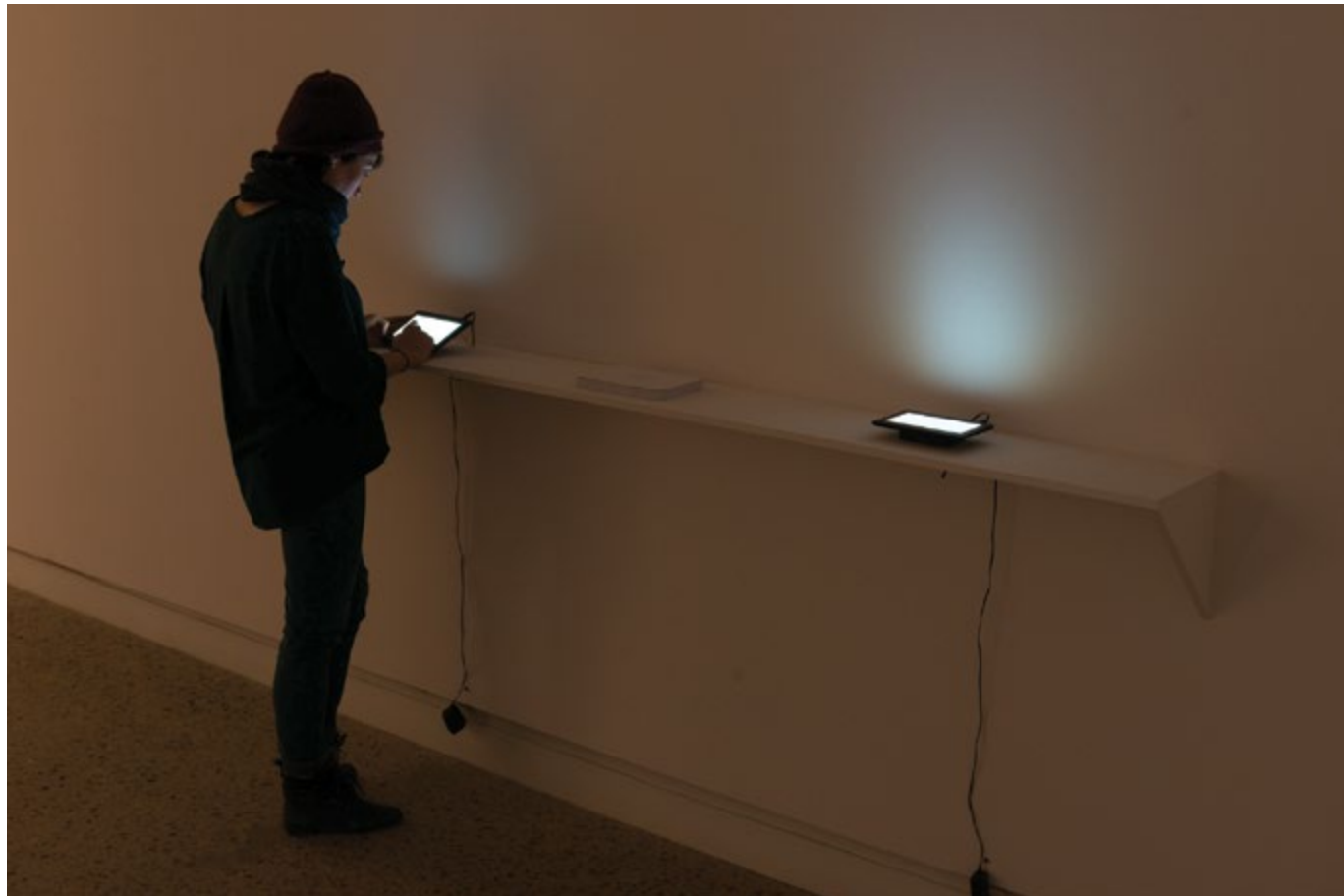
**Claire Moeder** est auteur et commissaire d'exposition  
2015

## ENTRE OBSCURITÉ ET RÉVÉLATION

« De la grotte on voit sans être vu, ainsi d'une manière paradoxale le trou noir est une vue sur l'univers », écrit Gaston Bachelard dans ***La terre et les rêveries du repos***. Ces mots pourraient être une entrée en matière pour saisir les enjeux de la démarche de Claire Hannicq, dont les installations et recherches activent des procédés de révélation du visible.

Citons, en lien direct avec Bachelard, ***La Caverne*** (2018), pour laquelle c'est le visiteur qui révèle la paroi rupestre de son propre corps pris dans le faisceau lumineux de la vidéo-projection. De même, pour ***L'étoile dans la caverne*** (2017), il s'agissait, pour des acteurs-spectateurs, de faire pénétrer la lumière au cœur de l'obscurité de la grotte, grâce à des miroirs jouant de la réverbération du soleil. Serait-ce un lointain écho au mythe si bien connu, par lequel Platon pointait du doigt la machinerie des illusions artistiques nous détournant de la vérité ? Il faut sans doute saisir une manière de déjouer le fameux mythe, car là où Platon opère par coupe conceptuelle, il s'agit ici d'expérimenter les potentiels d'un regard, quand la lumière se dépose dans l'obscurité et finit par s'y fondre. Les reflets sont bien présents, mais ils deviennent l'objet-même de la visibilité. [...]

**Léa Bismuth** est critique d'art et commissaire d'exposition.  
2019



Muraille



## ***LES DISPARAISSANTS***

Photographie, site-web, dimensions variables,  
2014/...

*Les disparaissants* est une archive virtuelle d'un objet matériel. Une même masse de plomb a été successivement transformée en différentes formes, photographiées et inventoriées sur un site ([lesdisparaissants.com](http://lesdisparaissants.com)).

Le plomb continue à être travaillé, alimentant l'archive photographique et la page web jusqu'à épuisement de la matière plomb.

Ce projet a reçu le soutien de l'**Institut Français et de la ville de Strasbourg**.

Ci-contre : Installation numérique pour l'exposition *Loin des yeux* à Optica, Montréal (CAN), 2016 / Photo : Paul Litherland

Ci-dessus : Installation d'une sélection de formes tirées sur dibond 40x60 cm pour l'exposition *Lové* à Millefeuilles, Nantes (FR), 2019

### **Diffusions :**

2020 - Talweg - La distance - Transrevue, **Pétrole édition**

2019 - Lové - Exposition personnelle, **Millefeuilles**, Nantes

2017 - In the save hands of the artist - Exposition collective au **Projecktaum M54**, Bâle (CH)

Commissariat Baharak Omidfard & Ricarda Gerosa

2016 - Loin des yeux - Exposition collective au **Centre d'art contemporain Optica**, Montréal (CAN)

Commissaire : Claire Moeder

2015 - Aller - retour / Going Places - Exposition collective au **Salon Mondial**, Bâle (CH)

Commissaire : Susanne König



## ***CROISÉS***

Impressions jet d'encre, verre, vidéo-projection, dimensions variables, 2018.

<https://vimeo.com/305037589>

Installation pour l'exposition *Le Tain et l'Éclat* à la Petite Galerie d'Art Sonore, Nantes, 2018.

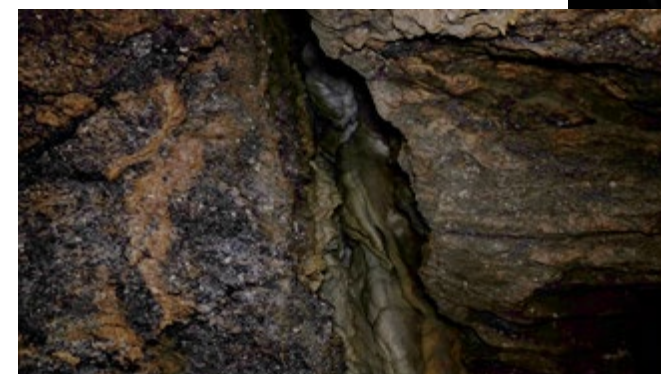
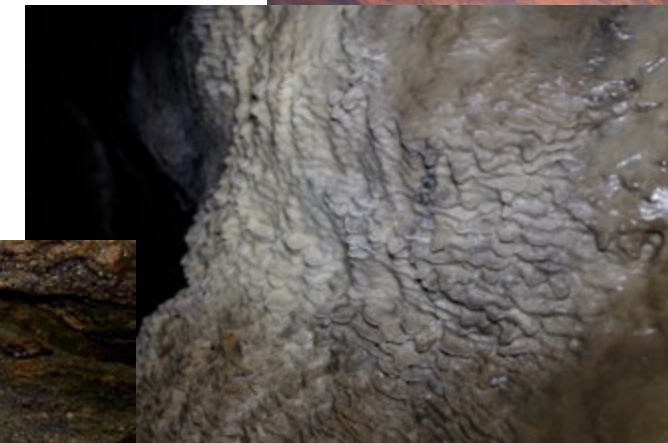






## ***PRISMES***

Photographies et verres soufflés colorés,  
installation et dimensions variables  
(entre 20x30 cm et 40x60 cm)  
2020





## ***LA GESTE***

Cire noire modelée, 15 photographies, installation et dimensions variables, 2018 / ...

Réalisé avec le soutien de la Région Pays de la Loire.

Ci-contre, vue d'exposition *Dans le soir elle résonne* à la Galerie My Monkey, Nancy, 2018 *Nuit*, tirage sur dibond 30x45 cm sur wallpaper et ci-dessous : vue d'exposition au Fort Villès-Martin, Saint-Nazaire, 2018

*Vague*, 3 tirages dos-bleu 150x100 cm.



*Corde*, tirage dos bleu 150x100 cm.







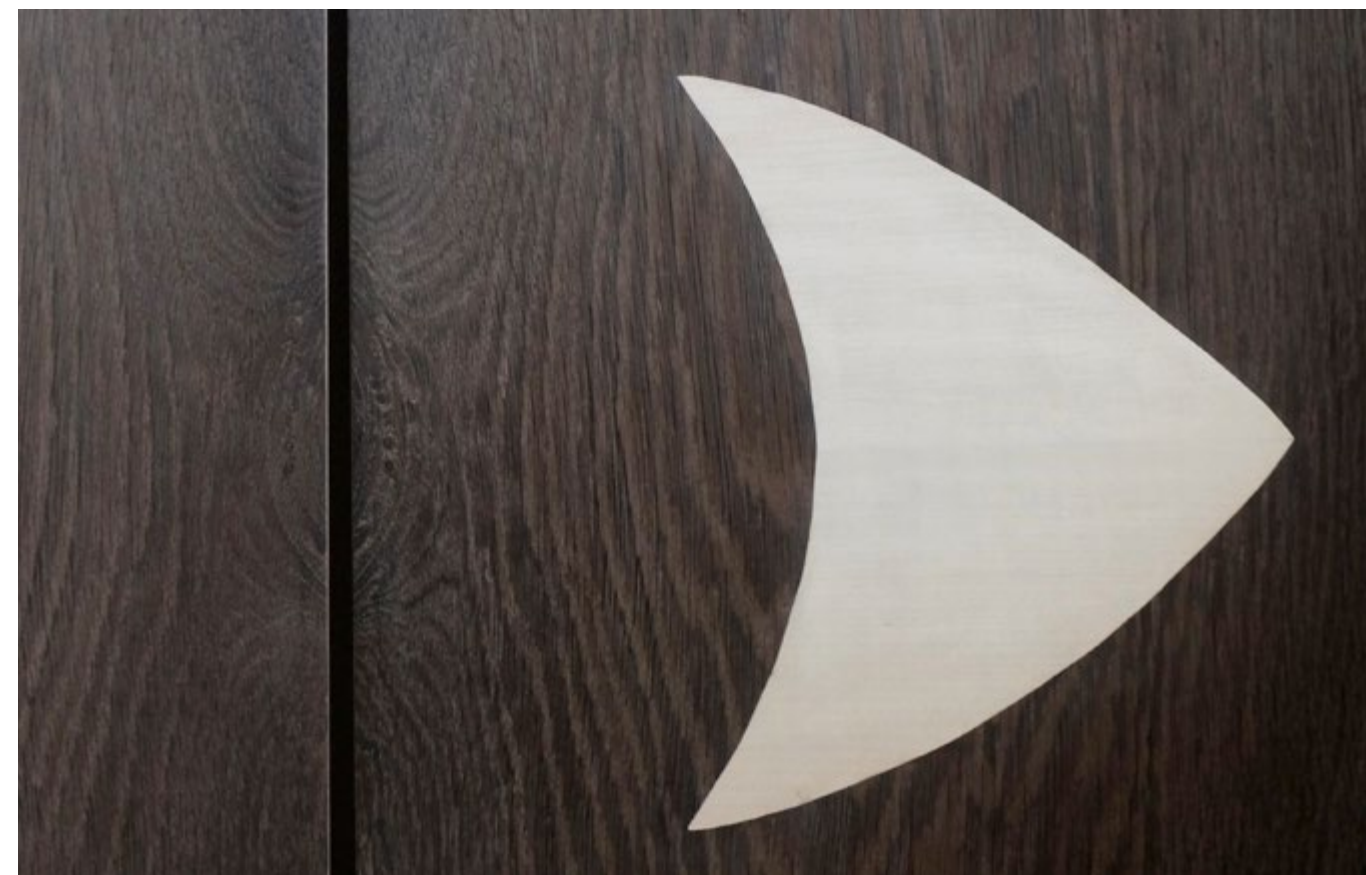
## **LA TOMBÉE**

Coton décoloré au soleil, 150x300 cm,  
2019

Installation pour l'exposition *Lové* à Millefeuilles, Nantes (FR), 2019







## ***CILLER***

Paravent en chêne des marais, érable, hêtre, 150 x 160 cm, 2016

(...) Et comme les astres penchants,  
Nous quittent, mais au ciel demeurent,  
Les prunelles ont leurs couchants,  
Mais il n'est pas vrai qu'elles meurent  
(...)

Sully Prud'Homme, *The Eyes*



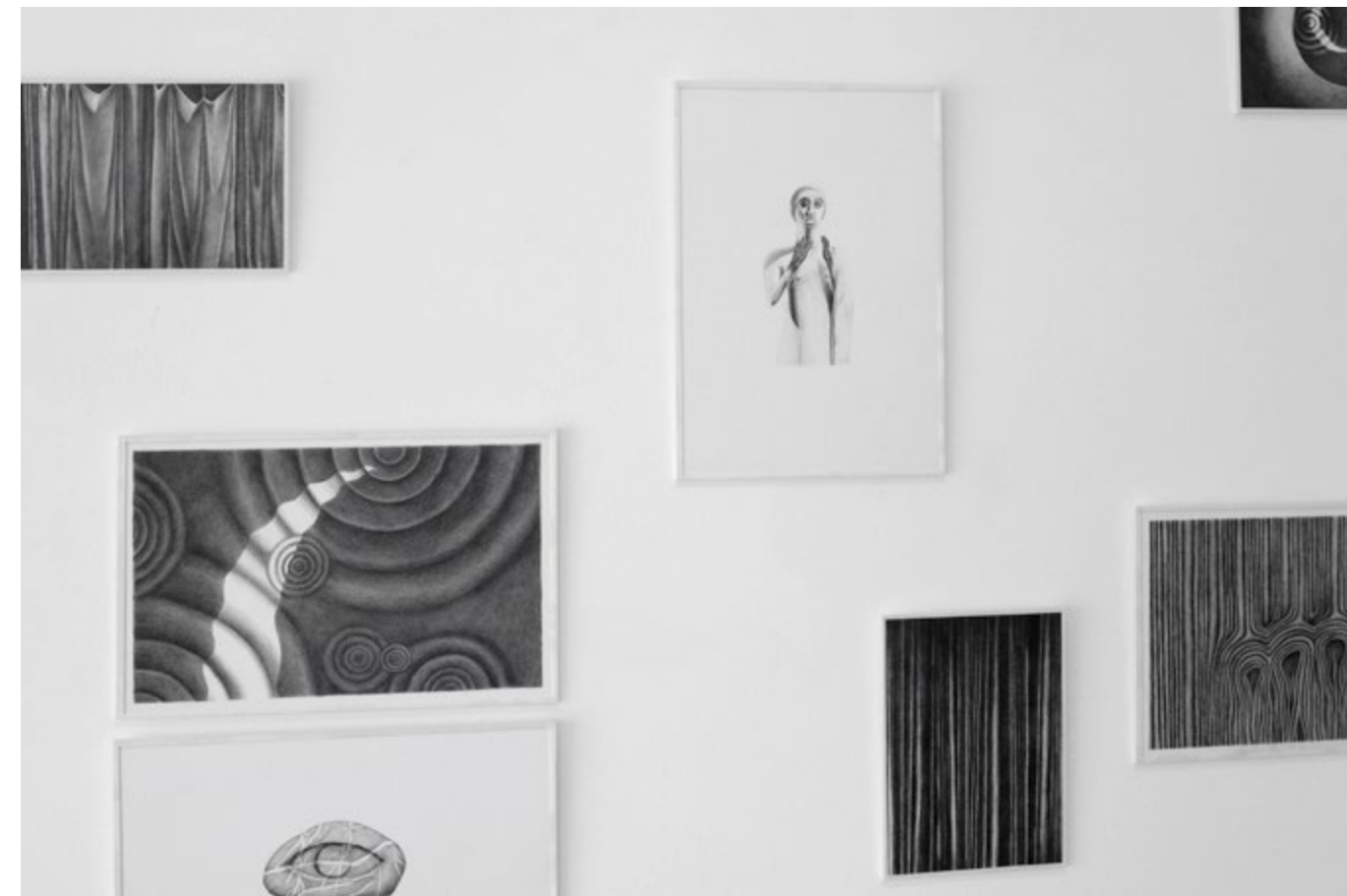




**LA TOMBÉE**

Coton décoloré au soleil, 200x300 cm, 2019



**ATLAS**

Dessins, verre et verre soufflé, dimensions variables (entre 14x20cm et 30x40cm)  
2018/...

*En construisant une cosmogonie d'images au champ lexical étendu, **Atlas** est une tentative de figurer des jonctions formelles, symboliques et conceptuelles entre mes oeuvres.*

Ci-dessus : accrochage pour *Dans le soir elle résonne*, à la Galerie My Monkey, Nancy, 2018



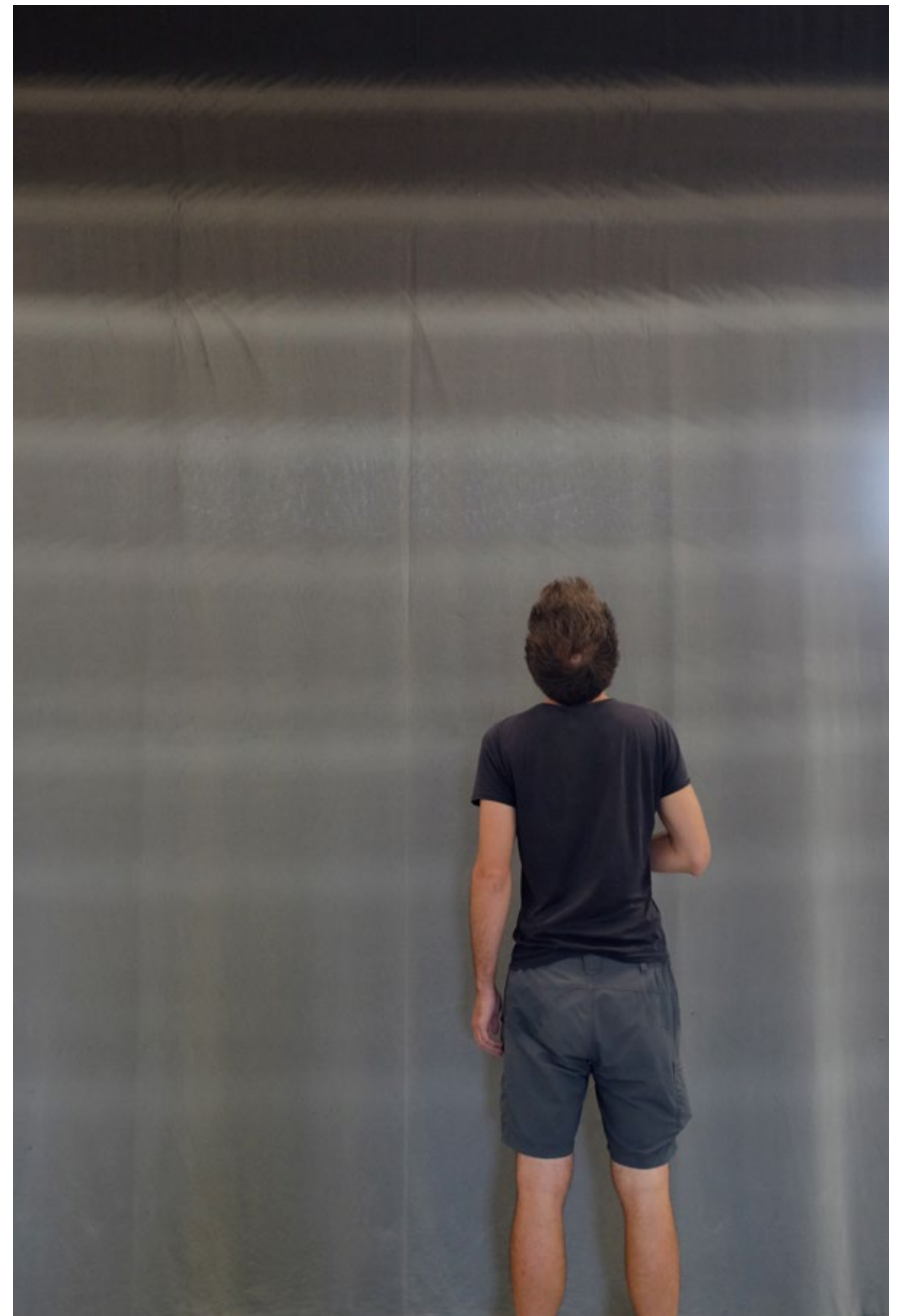


***PERCÉ***

Bois d'olivier, 15 x 21 cm

2015



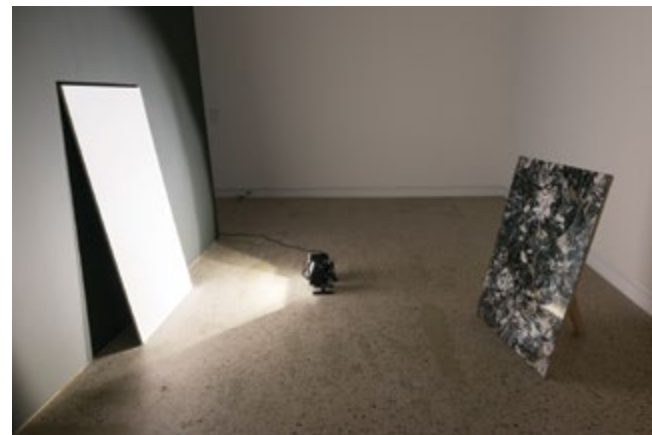


## **LA TOMBÉE**

Coton décoloré au soleil, 300x900 cm,  
2019

Installation pour l'exposition *Lové* à Millefeuilles, Nantes (FR), 2019





## **ASHES**

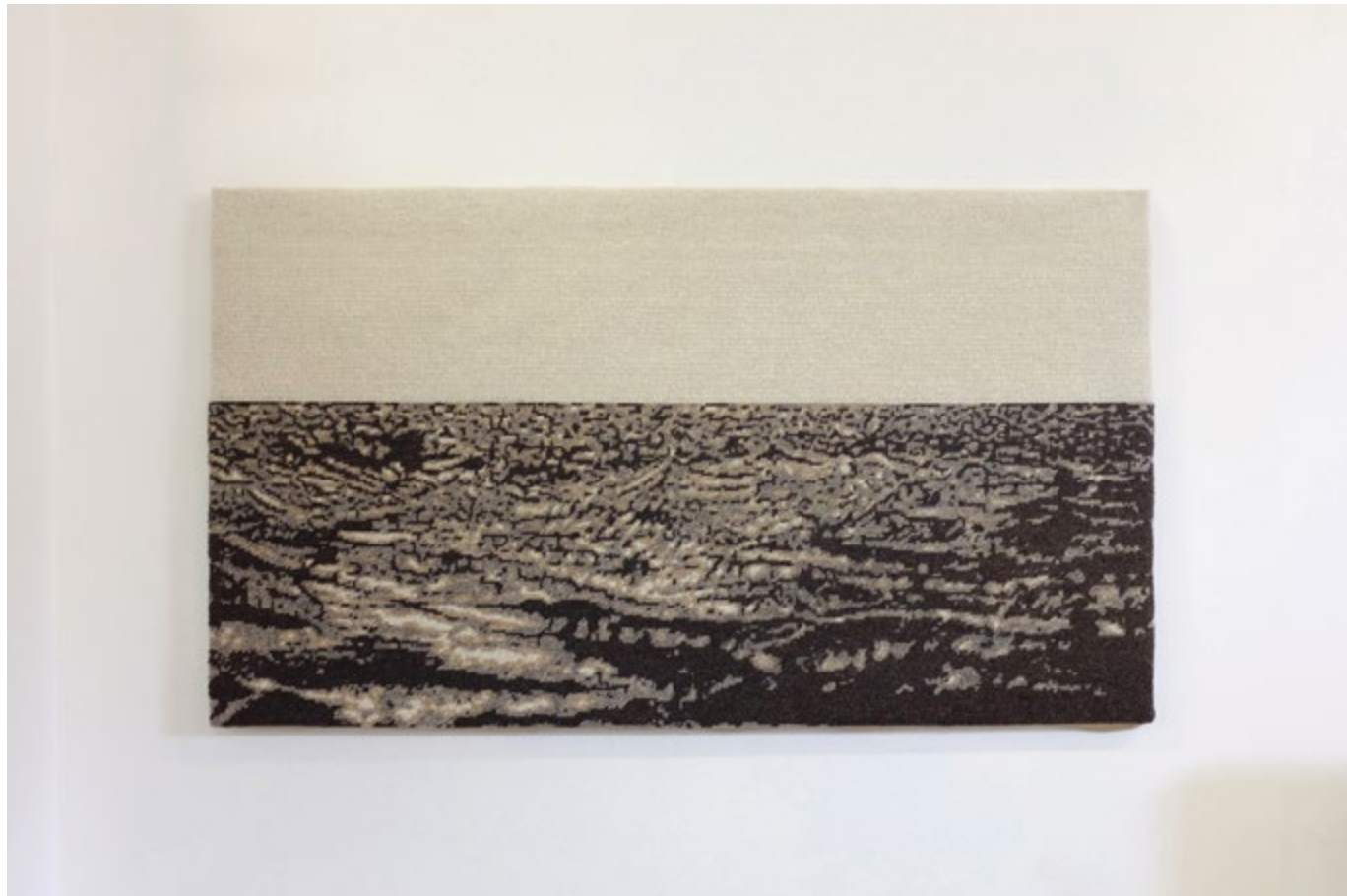
Impression encre archive, verre et lumière, dimensions variables (tirage 142x112 cm), 2014.

Installation lors de l'exposition *Loin des yeux* à Optica, Montréal (CAN), 2016. Photographies : P. Litherland

*Ashes* condense plusieurs strates de temps et d'interventions. Après avoir brûlé un tirage photographique, C.H. le réinsère dans une installation. Un dispositif lumineux en modifie la perception et nous confronte à la destruction matérielle de l'image ainsi mise en scène dans un geste iconoclaste. *Claire Moeder, 2016*







Avant puis après teinture



## ***LA NUIT, L'AUBE***

Canevas tissé de laines naturelles (noire, grise, beige, écru et blanche), teinture au bois de campêche (noire), 100x65 cm  
2017

Un canevas tissé puis teint en noir subit le soleil pendant plusieurs semaines jusqu'à ce que réapparaisse progressivement l'image initiale, une aube.

Ci-dessus : décoloration finale (8 semaines d'exposition au soleil).





## **LA CAVERNE**

Double projection sur toile de rétro-projection, dimensions variables, 2018.

<https://vimeo.com/305006685>

Une image projetée en arrière et une lumière en avant de l'écran, le spectateur est plongé dans un gouffre que son ombre lui révèle lorsqu'il passe dans le faisceau.





**LOVÉ**

Marqueteries de bois (myrte et érable), 65x35 cm et 155x120 cm, 2019.







**LOVÉ**

Marqueterie de bois (érable), 55x135 cm,  
2019.







## ***LE DÉVOILEMENT***

Photographies sur coton rouge et bleu, 270x250 cm et 330x270, 2015.

Vue d'exposition à Toshiba House, Besançon, 2015. / Photo : Nicolas Waltefaugle







## ***OBSIDIENNE***

Tablette numérique, diaporama de 42 photographies, verre sablé, 2019.

Cette pierre noire volcanique servait à la fabrication des miroirs, mais aussi à celle des yeux de statue. Elle était surtout un matériau de choix pour l'élaboration de lames et d'outils tranchants en Egypte, Amérique latine, Mésopotamie ou en Europe. Formellement il existe une proximité entre l'écran noir de la tablette numérique et ce miroir d'anciennes civilisations qui à sa façon nous regarde quand nous la regardons. L'un et l'autre sont des outils pour voir le monde, mais ces outils produisent un voile, un filtre qui déforme, formellement ou virtuellement, la réalité. Leur éloignement historique rend fascinante cette similitude. Formalisant cette résonance, une plaie y est tranchée qui en appelle à l'œil autant qu'à la blessure.

Réalisé avec **Arcam Glass**, Vertou (44) et le soutien de la DRAC Pays de la Loire.

Installation spécifique pour l'exposition *Lové* à Millefeuilles, Nantes (FR), 2019





## ***L'ÉTOILE DANS LA CAVERNE***

Installation pour 10 acteurs le 09/04/2017  
et installation pour 7 acteurs, le 16/06/2017.  
Vidéo 16/9e, 16'28", son stéréo.

<https://vimeo.com/238255189>

Une succession de miroirs produit la réverbération progressive du soleil vers le fond d'une caverne. La vidéo retrace l'expérience de ce cheminement par des acteurs-spectateurs invisibles et l'amenuisement puis la perte de la lumière solaire.







**REVÊT (HACHE, ARC ET  
FLÈCHES)**

3 Marqueteries (érable), de 12 à 110 cm,  
2017.

Collection publique : Musée des Beaux-Arts et  
d'Archéologie de Besançon (acquisition 2019).  
Photo : Nicolas Waltefaugle







***DAD DÉ***

Bronze, 8x2x2,  
2014.

Empreinte filial (extérieur père - intérieur fille).

Photo : Aïda Salahovic







***REVÊT (COUTEAUX ET  
FLÈCHES)***

Marqueteries (camphrier, chêne, noyer,  
myrthe, frêne, bouleau) de 6 à 52 cm,  
2016

Collection publique : Musée des Beaux-Arts et  
d'Archéologie de Besançon (acquisition 2019)





***NUIT TOMBANTE (LES OISEAUX)***

Tirage FineArt mate, 106x70 cm,  
2016.

Des sculptures de bois sont brûlées à l'état de fusain et rassemblées sur une soie teinte au charbon.  
La photographie préserve leur aspect temporairement indemne.





# CLAIRE HANNICQ

25 rue Albert de Mun / 44600 St Nazaire  
Née à Auxerre en 1984

06.78.09.31.08  
clairehannicq@gmail.com  
www.clairehannicq.com

Diplômée de la HEAR Strasbourg en 2010 - DNSEP  
Diplômée de l'ESAL - Épinal en 2008 - DNAT

## EXPOSITIONS SOLO

*Lové*, Millefeuille, Nantes, 2019  
*Le Tain et l'Éclat*, Petite galerie d'art sonore, Nantes, 2018  
*Œils*, Tour des Cordeliers, Besançon, 2016  
*Le Dévoilement*, Toshiba House, Besançon, 2015  
*The Far Side*, My monkey, Nancy, 2014  
*Cycles*, Galerie Grafik i Väst, Göteborg (SWE), 2013  
*Épuiser le métal*, Galerie Engramme, Québec (CAN), 2012  
*Un grand ciel de métal poli*, ÉSAL-Épinal, 2011  
*Los Sonadores*, Galerie Milpedras, La Corogne (SPA), 2011  
*Mon paysage*, Musée de l'Image, Épinal, 2008

## RÉSIDENCES

Collectif des possibles - Husseren-Wesserling - aout 2019  
Supermarket Independant Art Fair - Invitée par Grafik I Väst Galery - Stockholm (SWE) - mars 2017  
Le silence du monde, Saint-Vincent de Durfort (07) - juillet/aout 2016  
Fonderie Darling, Montréal - Résidence du programme IAAB de Bâle - juillet à décembre 2014  
Ergastule/My Monkey, Nancy - avril/mai 2014  
Ergastule, Nancy - septembre 2012  
Résidence croisée Strasbourg/Dresde (D), à la Grafikwerkstatt de Dresde - février/mars 2012

## BOURSES

Aide à la Création - DRAC Pays de la Loire - 2019  
Aide au projet artistique - Région Pays de la Loire - 2017  
Aide à la création - DRAC Franche-Comté - 2015  
Bourse à l'international - Institut Français et Ville de Strasbourg - 2014

## PUBLICATIONS / PUBLIC (SÉLECTION)

Publication dans Talweg - La distance - Pétrole éditions - 2020  
Rendez vous demain - Programme de rencontres - Le Grand Café, Saint-Nazaire - 2018  
Workshop Infini Paysage - Artiste intervenante, FRAC Franche-Comté - 2017  
Conférence - Eigengrau / Galerie Poirel, Nancy - En compagnie d'un chercheur au CNRS - 2016  
Talk à la Fonderie Darling en parallèle de l'exposition *Loin des yeux*, Montréal (CAN)  
Publication monographique suite à la résidence Je t'aime, moi non plus / Édité par Ergastule - 2015  
Publication dans Coming soon n°6 - L'éclair.  
Restitution de résidence, Fonderie Darling, Montréal (CAN) - 2014  
Jury lors du festival vidéo VOST, Nancy (54).  
Scénographie de l'exposition "Portrait d'un lion" / Musée de l'image, Épinal (88).  
Publication du catalogue d'exposition Résidences croisées, Ville de Strasbourg - 2013  
Colloque - Une image ne meurt jamais ? - Musée de l'image, Épinal.

## EXPOSITIONS COLLECTIVES (SÉLECTION)

2019  
Clou 12 - L'atelier - Exposition des Amis du Musée des Beaux-Arts, Nantes  
Le Silence du monde - La Nouvelle Manufacture - Saint-Martin de Valamas (07)  
Suomi Art Fair - Collection Ergastule - Helsinki (FIN)  
Analectes - Exposition et publication des multiples d'Ergastule - Chateau des Lumières à Lunéville  
Brèves - Exposition collective, Atelier Alain Le Bras, Nantes.

2018  
Dans le soir elle résonne - Cécile Beau, Claire Hannicq et Evelise Millet, Galerie My Monkey, Nancy  
Vogue - Exposition collective, Fort Villès Martin, Saint-Nazaire

2017  
VIDEOTOWN - Parcours vidéo - Regionale 18, Strasbourg - Commissaires : David Legrand et Skander Zouaoui  
In the save hands of the artist - Projecktaum M54, Bâle (CH) - Commissaires : Baharak Omidfard & Ricarda Gerosa  
Make it last forever - Ateliers Millefeuille, Nantes  
Ellipse - Exposition collective, Église Notre-Dame, Besançon  
Ergastule joue à la Chapelle - Chapelle Saint Quirin, Sélestat  
Production, ancien hôpital Saint-Jacques, Besançon - commissaire Gregory Olympio  
Supermarket - Independant Art Fair, Kulturhuset, Stockholm (SWE)  
Profondeur des échelles, glissement sous le chant du monde - Galerie nomade XS+

2016  
Stamm Tisch - Sur invitation de la HEAR, Salon Résonance, Strasbourg  
Eigengrau - My Monkey à la Galerie Poirel, Nancy  
Sacre bleu - Ergastule à l'Église des Trinitaires, Metz  
Le Pavillon des Sources - Ateliers ouverts, François Génot, Diedendorf (67)  
Loin des yeux - Centre d'art contemporain Optica, Montréal (CAN) - Commissaire : Claire Moeder  
PAN - Tour des Cordeliers, Besançon  
Arthotèque Nomade - Synagogue de Delme, Delme (57)

2015  
Veiller aux interstices - Arthotèque de Strasbourg - Commissaire : Anne-Sophie Miclot  
Aller-retour / Going Places - Salon Mondial, Bâle (CH)  
Déviation 4 - Musée du temps, Besançon  
Nyctalope - Arts Factory, Paris

2014  
Flumen - Kunsthalle Mulhouse - Commissaire : Alice Marquaille  
Supermarket - Independant Art Fair, Kulturhuset, Stockholm (SWE)

2013  
Richterskala - Syndicat Potentiel, Strasbourg  
Regionale 14 - Kunsthau L6, Freiburg (D) - Commissaire : Samuel Dangel  
Résidence croisée 2013 - Hôtel de ville, Strasbourg  
Amazing Amasie - Accélérateur de particules et Centrale Vapeur, Forum de l'Hotel de ville, Saint-Louis

## ACQUISITIONS

Musée des Beaux-Arts et d'Archéologie de Besançon - *Revêt* / Série de 11 marqueteries - 2019  
Arthotèque de Strasbourg - *De la Destruction - Guerre* / Gravure taille douce - 2016  
Göteborg konst - Göteborg (SWE) - *The far side* / Impression laser - 2014  
Médiathèque André Malraux - Strasbourg - *Strata* / Lithographie - 2013  
Musée de l'image - Épinal - *Sillons* / Gravure taille-douce - 2013  
Collection Plus vite - Lorraine - *Vacille* / Etain et photographie - 2012  
Musée de l'image - Épinal - *Jungle et Grotte* / Sérigraphies - 2011  
Musée de l'image - Épinal - *Paysage* / Photographie sur dibond - 2008