



ShowRoom - Vue de l'exposition - La maison de papier - Les Glacières - Bordeaux - 2019

Modèle de nu en 1901, ingénieur dans les années 30, dactylographe en 1960, guide touristique dans les années 80, commissaire d'exposition, aventurière, squatteuse, secrétaire, musicienne, sociologue, régisseur ou encore présentatrice du journal télévisé, Charlie Chine écrit à coup d'expositions, d'actions et de performances le récit de sa propre histoire.

À partir d'**actions élémentaires** (visser, peindre, recopier, tailler, récolter...) cadencées par la musique du poste de radio ou par le tic-tac de l'horloge, Charlie Chine pousse la **répétition du geste** jusqu'à la **performance**. Absurde, anti-productif, voir complètement inutile, le travail devient ici le spectacle de notre capacité à vouloir nous produire nous-mêmes.

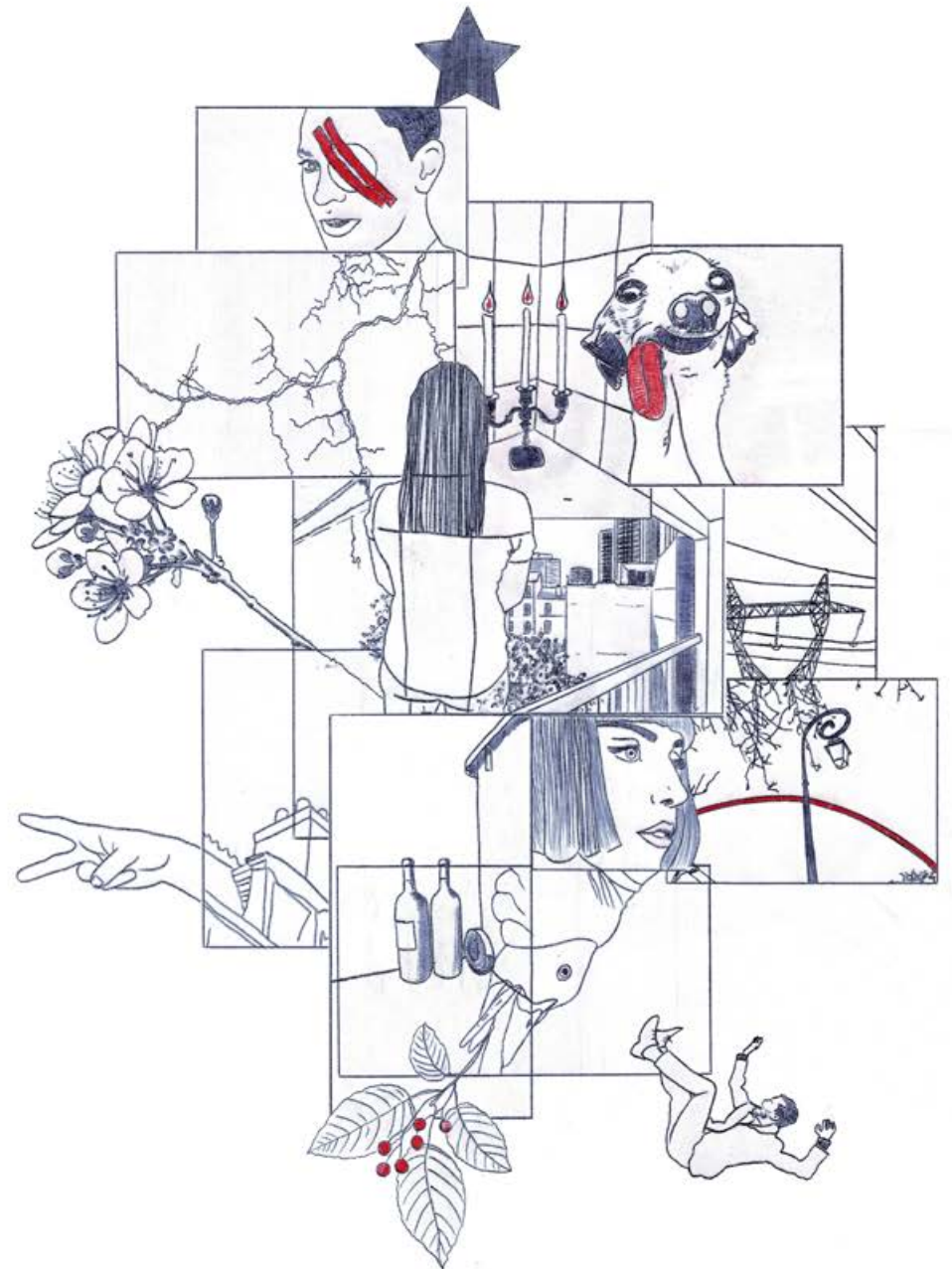
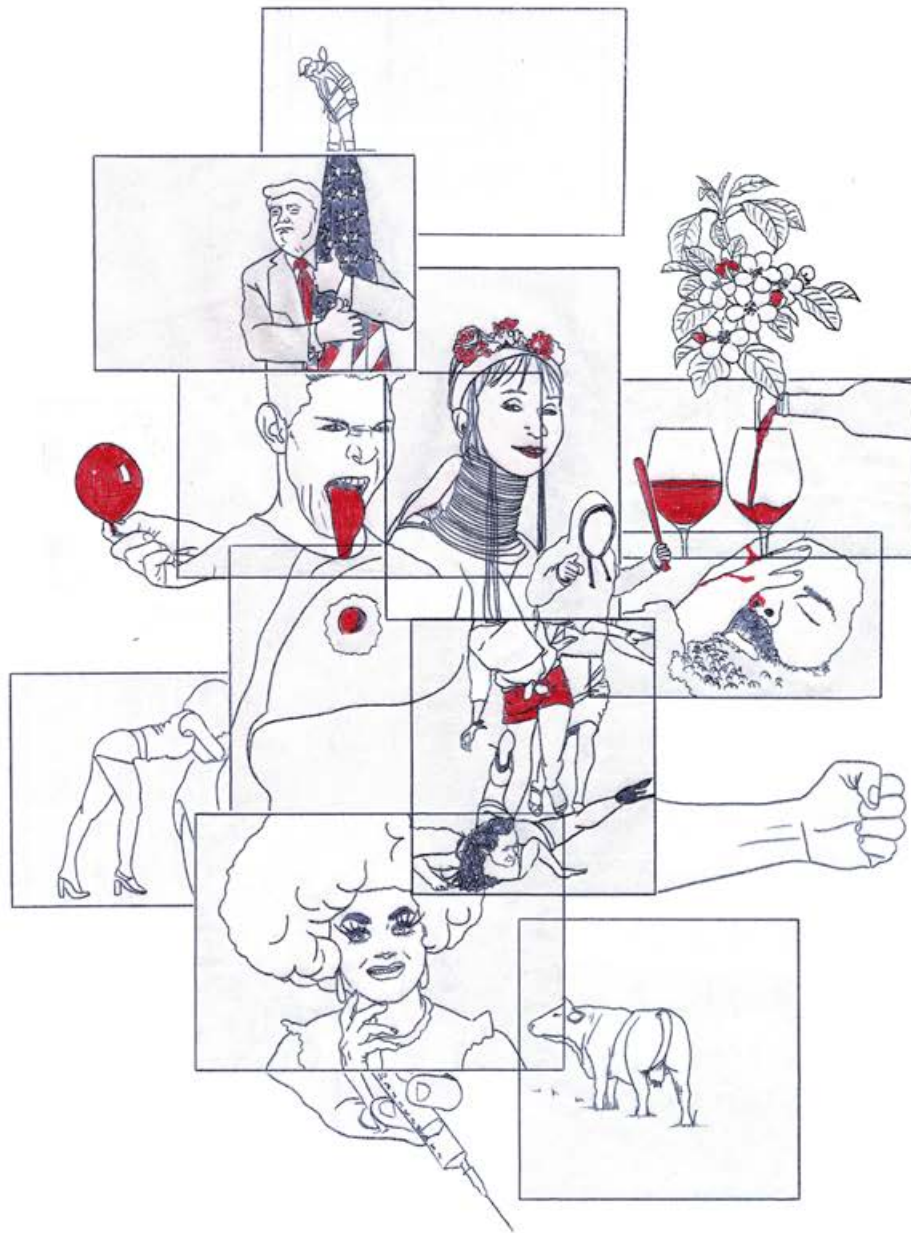
Produits de correction, ou pour rendre le monde meilleur, produits pour **prolonger l'écoute**, celle de l'autre, celle de soi, ses objets ne font peut-être pas partie du monde moderne, mais appartiennent à un ailleurs nostalgique où se mélangent pop culture et humour noir.

Dépositaire d'une mémoire individuelle et collective, l'individu est pour elle, la variable, l'unique, le comparable. Elle décortique l'*habitus* de l'homme moderne au travers de ces mêmes conditions d'existences, telles que sa culture, son travail, son éducation, le territoire qu'il occupe ou s'octroie ainsi que sa manière de l'**habiter**.

Basées sur l'anonymat des participants, elle conduit des études publiques afin d'explorer la mémoire à long terme, entre les traces résiduelles de la **consommation active et passive de la culture de masse** et **ce qu'il reste de Soi** (cartographies de récits autobiographiques, archivages de souvenirs d'expériences collectives, études de la ritournelle chez la génération « y », bilans de compétences).

Que ce soit au travers d'objets néo-paléophoniques, d'études sur le souvenir, en passant par la mise en spectacle des automatismes post-tayloriques, Charlie Chine nous propose une vision archéologique de l'homme moderne. Elle brouille les pistes, se joue des frontières opposant le statut du créateur à celles du fabriquant. Elle positionne son corps - *je suis l'artisan au service de moi-même* - au cœur d'une pratique où l'identité même de l'artiste se fond au travers de réseaux multiples.

2022



LA MAISON DE PAPIER

(2019 - Les Glacières - Bordeaux)

Installation immersive composée de plusieurs pôles d'activités.

(Le métier à recopier #02, Le salon de lecture #01, L'atelier de fabrication de la brique #02, Le laboratoire du geste, Le show-room).

2019

Pensé comme un véritable atelier de production, cette exposition propose un circuit au cœur de la fabrication des chroniques du réel. Ici, le travail fait œuvre.

Machinerie se jouant des modes de production, elle utilise l'humain comme l'Outil Parfait et lui pense un système créé à sa mesure. Au travers de ses différents organes de communication, elle transmet, retranscrit, enregistre, retransmet, recycle et reforme au rythme agaçant des doigts qui frappent sur la machine à écrire...



Le métier à recopier #02 - 2019 - Installation fonctionnelle - Vue de l'exposition - La maison de papier - 2019



Le métier à recopier #02 - 2019 - Installation fonctionnelle - Vue de l'exposition - La maison de papier - 2019



Brique en papier - 2019 - Vue de l'exposition - La maison de papier - 2019

2019



Le métier à recopier #02 - 2019 - Installation fonctionnelle - Vue de l'exposition - La maison de papier - 2019



Le laboratoire du geste - 2019 - Installation fonctionnelle - Vue de l'exposition - La maison de Papier - 2019

LA MAISON DE PAPIER II

(2022 - Dans le cadre de la résidence AZERTY

Le M.A.I et Le Blockhaus DY 10)

(...) Nous sommes le dimanche 02 janvier 2022, Charlie Chine propose une rencontre épistolaire d'un genre nouveau, ayant préalablement convié qui le souhaite à écrire ce qui lui arrive à partir de 19h, ce même jour, et lui envoyer par voie numérique à 19h05. Cinq minutes pour un récit spontané, les éventuelles fautes de frappes ou autres erreurs de langages attestant de la véracité d'une rédaction sur le vif.

Ces différents morceaux du quotidien sont voués à constituer l'édition d'un nouveau numéro des Chroniques du réel, dont la genèse s'est déroulée à Bordeaux, en 2019.

Ensuite, Charlie Chine réactive le métier de la dactylographe, prenant le temps de frapper les mots des autres, corrigeant de manière intuitive bien que certaines erreurs échappent à sa vigilance, ajoutant des fautes tant la traduction via la machine à écrire n'admet pas de retour en arrière, déjouant les limites de cet instrument dit obsolète : « émoticône sourire = petit bonhomme jaune avec un petit sourire ».

Pour l'artiste, il s'agit d'activer le Musée dans son ensemble, une imprimante monumentale, réanimant des métiers oubliés par frottement avec les technologies communicationnelles les plus récentes.

A propos de métier, le Littré dit : « Espèce de machine qui sert à certaines fabrications. »

L'espèce de machine conçue par Charlie Chine s'auto-définit. C'est le métier à copier, une unité de travail assemblée à partir de chutes d'étagères de bureau en métal et d'une machine à écrire. Il s'agit d'un élément mobile et facilement transportable, adaptable, propice à une potentielle mise au placard ; une ossature légère qui peut venir s'adapter aux machines les plus imposantes du Musée. Pèle mèle sont alors convoqués différents corps de métiers dans un jeu continu d'allers-retours temporels et de mises en abymes technologiques. En faisant l'expérience du Musée, Charlie Chine mène une forme d'archéologie expérimentale. (...)

Extrait du texte d'Hélène Cheguillaume



Images©Béryll Libault

LCDR HS#01 - Impression typographique sur papier Olin 80g - Tirage en 100 exp. - 2022

2022



2022



Images©Béryl Libault

La brique - Installation fonctionnelle - Vue de l'exposition - La maison de papier - Le Blockhaus - Dans le cadre de la résidence AZERTY - Nantes - 2022

/MEMORIA

Carte biographique, valise du colporteur (2019)
Mapping At Last - The plausible Island
Commissariat : Léo Marin

« Si la société Total Recall implantait de nouveaux souvenirs, **/Memoria** serait celle qui, elle, les récolterait. »

Sur simple demande, le livret **/Memoria**, détaillant le protocole, vous est adressé par voie postale.

Il ne vous reste plus qu'à le remplir et le renvoyer à **/Memoria** une fois complété.

Une carte de votre biographie est alors éditée. Elle est la synthèse de tous vos souvenirs, analysés et schématisés en fonction des éléments relevés dans le livret.

Chaque carte est unique dans la mesure où elle dessine le chemin parcouru par un individu en s'appuyant sur les directions qu'il aura prise, en fonction d'événements marquant survenus au cours de son existence.



Même dans le respect des codes et des règles d'une étude sociologique, **/Memoria** conçoit et archive l'ensemble des cartes biographiques dans une base de données en ligne. À chaque carte est associé un numéro d'identification **/Memoria** unique et totalement confidentiel.



2019

2019

/MEMORIA

(2012-20..)

Objet du protocole /MEMORIA

Valise du colporteur
Carnet /MEMORIA
Questionnaire à destination de
la phase II du projet

«/MEMORIA c'est votre histoire.
Écrite puis archivée afin de n'être
jamais oubliée. Propre à chacun,
ponctuée d'événements uniques.
Son dessin est la représentation
de votre singularité.»

/MEMORIA



La valise du colporteur /MEMORIA - Valise, velours rouge, quincaillerie diverse (2019)

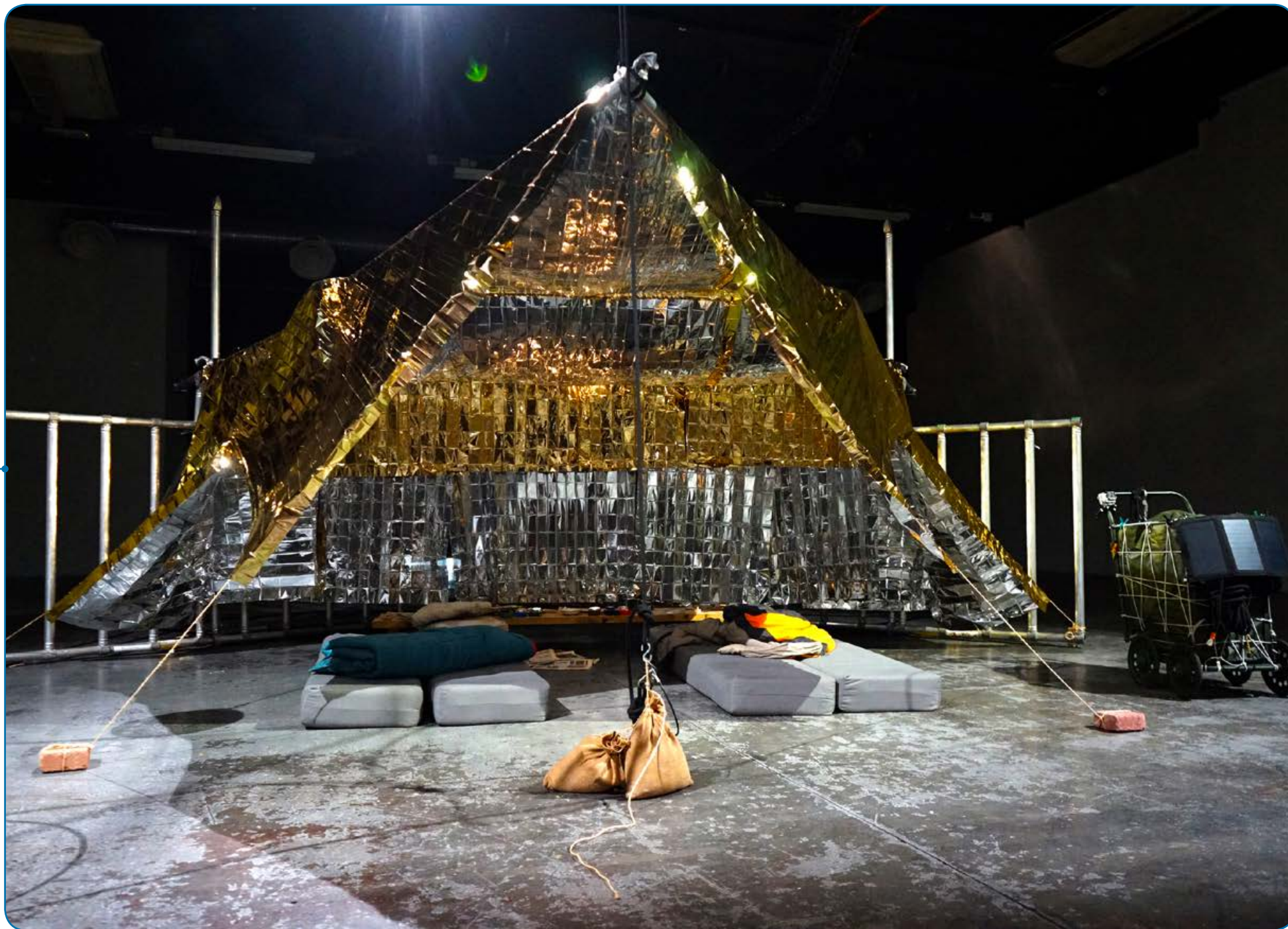


Questionnaire en 100 exemplaires /MEMORIA - Urne en plastique, stylo de bureau, porte-documents



Livret /MEMORIA - Protocole d'utilisation du livret /MEMORIA, impression jet d'encre sur papier Olin

2018



Vue de l'installation - BIVOUAC, Le Générateur, Gentilly (92) - 2018

BIVOUAC (2018)

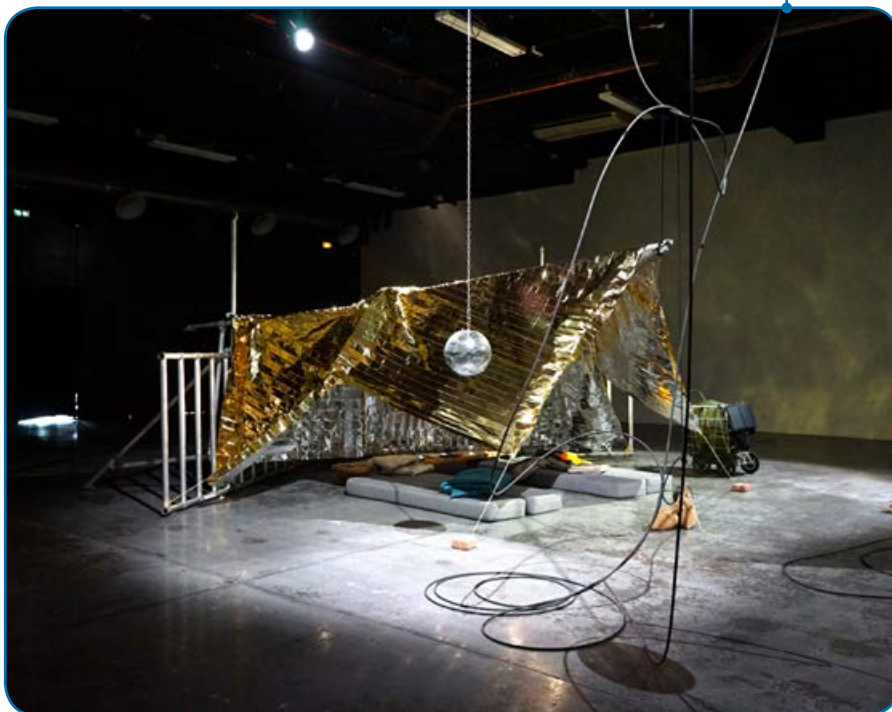
*Le Générateur, Gentilly (92)
Performance, installation*

L'exposition d'une randonnée à la montagne

Bivouac est l'exposition d'une randonnée à la montagne. Elle est une façon de se projeter, une tentative d'ouvrir des brèches dans les murs et de voir le ciel au travers du plafond. Elle est un voyage, une randonnée sur une île de béton peuplée de chats et de pigeons, bordée d'autoroutes où l'on s'assoit aux abords pour compter le temps au rythme des voitures qui passent.

L'expérience nous mène à l'exposition. L'exposition prend la forme de l'expérience. «Peut-être que les braises sont encore chaudes et que la personne va revenir...»

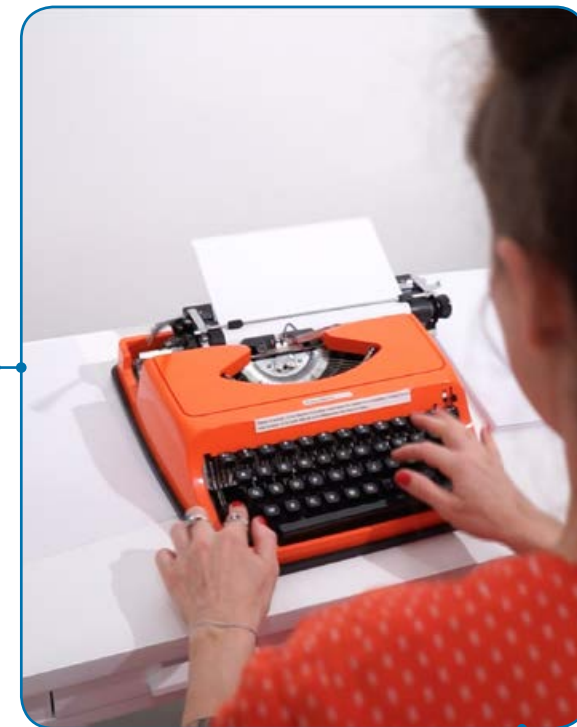
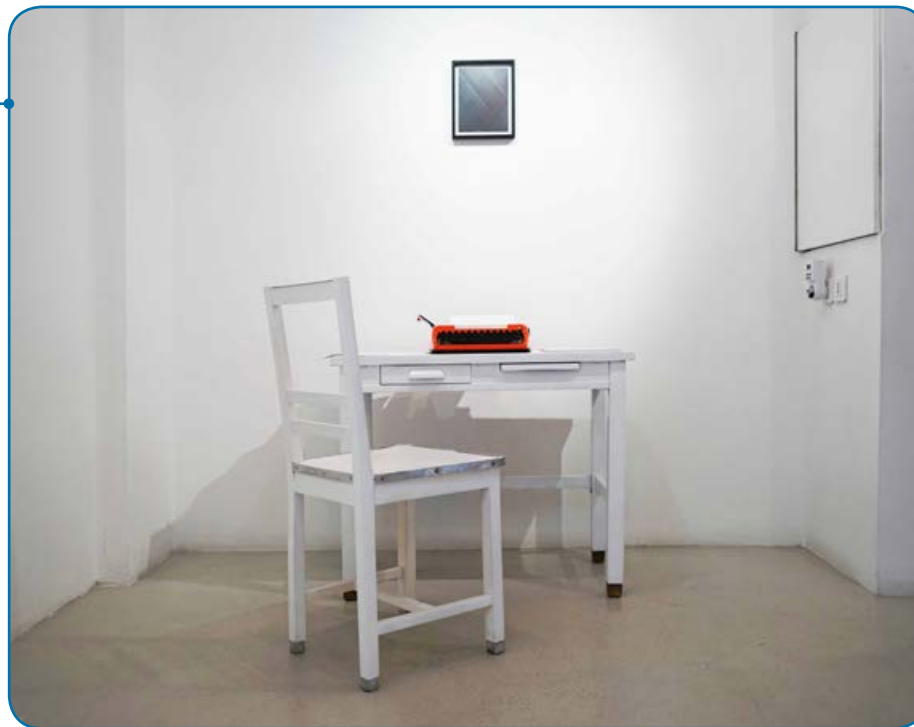
Installée au sein du Générateur, cette randonnée portée par un regard décalé invite la fiction à se transposer au réel.



2017

Élémentaire (2017)

*Vue de l'exposition collective
Galerie Eva Vautier - Nice*



Les temps élémentaires #03 Installation - Machine à écrire, table et chaise en bois peint, 1 heure de texte dactylographié, papier blanc 80g



Monoville #3 Plâtre, dimensions variables

Les temps élémentaires #16 - 1 heure de lignes de mine de plomb sur papier, cadre, verre miroir, 52x23 cm

2017



*Vue de l'exposition collective Galerie Eva Vautier - Nice - Les temps élémentaires #08 - 1 heure de peinture noire sur un format imposé - Actant : Néophyte
Les temps élémentaires #12 - 1 heure de jeté de boulettes de papier vierge dans une corbeille*

2016

FACTOTUM #1

Performance (2016)

Photos, souvenirs, 19h45/20h45

*Activation des temps
élémentaires*

L'Amour, Bagnolet

Factotum est une exposition constituée d'un certain nombre d'œuvres qui sont les conséquences directes de l'activité d'une douzaine d'individus. Lors du vernissage et ce durant une heure, chacun d'entre eux mènera à bien un processus issu de la série *les temps élémentaires*.



2016



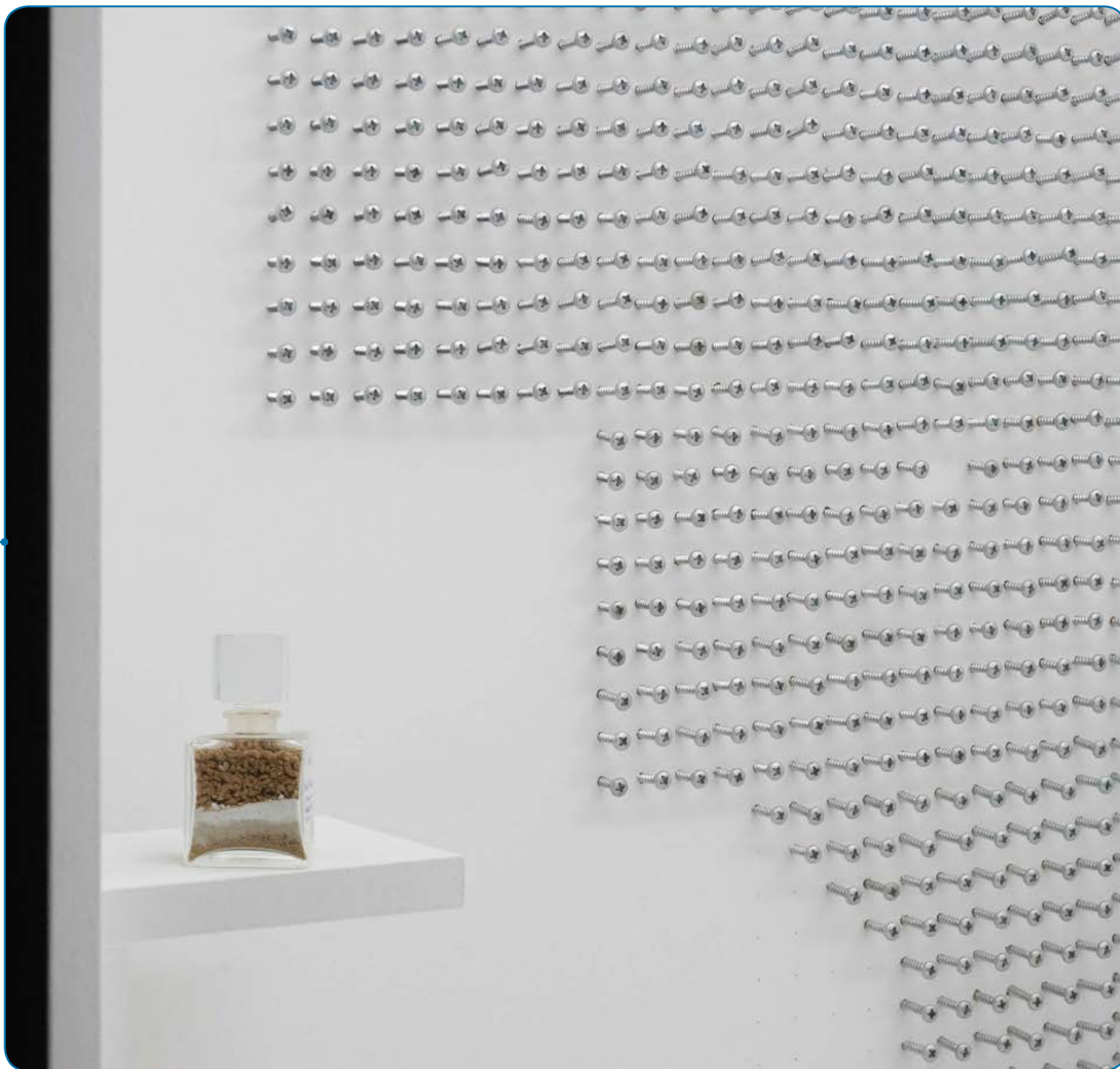
Actants :
Juliette Agwali
Romain Cattenoz
Rébecca Chaillon
Leïla Chaix
Ghyslain Felix
Thomas Fernandez
Diane Pigeau
Alexander Raczka
Vincent Roux
Gabriel de Swarte
Arnaud Weyh

THE LITTLE BLACK BOXES (2016)

Le Palais de Tokyo, Paris

L'installation interconnectée **The little black boxes** se présente comme une mise en abîme du White Cube. Dans l'alcôve noire, espace de l'expérience, de fines poignées ciselées posées sur une boîte blanche invitent au corps à corps avec l'œuvre. L'empoignade sensuelle se mue aussitôt en une décharge électrique fatale propulsant le visiteur dans une traversée du temps et de l'espace matérialisée par la fiole de poussière placée à l'intérieur de l'installation. Reprenant le principe de la boîte à empathie dépeint dans la nouvelle de science-fiction *The little black box* écrite par Philippe K. Dick, l'être accomplit ici une plongée dans le corps épuisé de l'artiste en performance vissant pendant 35 heures.

Eléonore Gros



2016



THE LITTLE BLACK BOXES - Installation - Le Palais de Tokyo, Paris - (2016)

*Pièce noire : Cube blanc (bois, laque blanche, poignées en laiton électrifiées, système arduino)
Pièce blanche : 35h de vis (4,5x40 Spax) - Fiole de poussière - Paire de fluos 0/10V. installée dans la pièce blanche, dont la lumière vacille lorsque l'on saisit les poignées du cube blanc situé dans la pièce à côté.*

CV

2006/2010 Membre actif de **La Maison Galerie Singulière** (espace dédié à la création contemporaine), Nice
 2012(...) Membre fondateur du **Projet Cluster** et du **Festival de MAI** (musiques actuelles improvisées) à Nice
 2017 Coordinateur des expositions : **Le Garage Bagnolet** (93) (4 expositions collectives)
 2018 Porteur de projet avec Andreea Macea, **In The Limbo**, Paris (75)
 2018 Porteur de projet : **Nightwatch** avec Stephani Hab et Andreea Macea
 2019/2020 Artiste/Coordinateur - L'École - Bagnolet - Pour l'association Curry Vavart
 2021 Création de BB-Ateliers - Le Bois Bouvier 53120 Carelles (espace dédié à la création contemporaine)

Formation

2015 **DNSEP**, obtenu avec les **félicitations du jury**, école supérieure d'art, Aix-en-Provence
 2010 **DNAP**, Villa Arson, école nationale supérieure d'art contemporain, Nice

Expositions personnelles

2024 (à venir) Centre d'art de Pontmain (53)
 2022 **La Maison de Papier II**, Musée de l'imprimerie de la Ville de Nantes, Le Blochaus, Nantes
41,3, Galerie Eponyme, Bordeaux
 2019 **La Maison de Papier**, commissariat **Éléonore Gros**, Les Glacières, Bordeaux (33)
 2018 **Bivouac**, Le générateur, Gentilly (94)
 2016 **Factotum**, l'Amour, Bagnolet (93)

Expositions collectives

2023 **Musée des Cordeliers**, Saint-Jean D'Angely (17) *(avec Sarah Trouche, Simon Gabourg, Viktoria Oreshko)*
Performance Sources, Le Générateur, Gentilly (94)
 2020 **De Part et d'autre**, Le Moulin de Constance, Pons (17)
(Avec Ladislav Combeuil et Barbara Kairos)
 2019 **PLANÈTE GALIENI**, expositions-parcours, Bagnolet (93)
(Avec les artistes Curry Vavart)
BABOU, L'école, Bagnolet (93)
(Avec Mélanie Feuvrier et Vincent Thépaut)
Mapping at last - the plausible island, Topographie de l'Art, Paris 3^{ème}, commissariat **Léo Marin**
(Avec Claire Angelini, Cristina Barroso, Benoit Billotte, Charlie Chine, Sébastien Cabour & Pauline Delwaulle, Marcel Dinahet, Juliette Feck, William Gaye, Maxime Lamarche, Aurelien Mauplot, François Réau, Esteban Richard,

Charlie Chine

BB Ateliers
 Le Bois Bouvier 53120 Carelles
 Née en 1980
 Vit et travaille
 06 32 60 42 67
 Contact@charliechine.com
www.charliechine.com

N° siret : 797 688 926 00014
 N° ordre MDA : 899571

La femme à la robe rouge, Le Générateur, Gentilly (*action discrète*)
Quand Denis rencontre Philippe, Le Chaideny, *Exposition Super-Collective*, Le Plessis-Robinson (92)
Une visite guidée, le **3bis F**, Aix-en-Provence (*performance*)
Beyond Thunderdome commissariat **Éléonore Gros, Le Hangar**, Bagnolet
Las Lilas Crew2 commissariat **Charlotte Batifol, Le Hangar**, Bagnolet
(Avec Matthieu Clainchard, Rodolphe Delaunay, Alain K, Éric Madeleine, Guillaume Mathivet, Nicolas h.Muller, Simon Nicaise, Laurent Prexl, Bertrand Rigaux, Chloé Silbano, Stéphanie Toussaint)
Je planterai mes mains dans le jardin, commissariat **Stéphanie Vidal** sur invitation du collectif **35h**, Bagnolet
(Avec Ladislav Combeuil, François Étienne, Louis Granet, Carine Klonowski, Jimmy Richer, Thimothée Maubrey, Aude Laszlo de Kaszon, Claremary, Kronos et Sner)
Elémentaire, Galerie Eva Vautier, Nice
(Avec Tom Barbagli, Jacqueline Gainon, Anne Laure Wuillai et Agnès Vitani-Grange)
2016 **Dans le ventre** (une invitation de **Rebecca Chaillon**), novembre, **le Générateur**, Paris
L'arbre qui cache la montagne, Le Palais de Tokyo, juillet-août, Paris
Chambre à part commissariat **Manon Klein**, juin, Paris
(Avec Clara Borgen, Kévin Desbouis, Léa Puissant, Simon Rayssac, Caroline Saves)
2014 **Featuring...**, **La cité internationale des Arts**, Paris.
(Avec Jérôme Grivel, Sandra Lorenzi, Stéphanie Raymondi, Elodie Fradet, Mathieu Schmidt, Julien Dutertre, Alys Demeure)
Dans le cadre de l'exposition de **Loreto Martinez**, performance «*Death by car*» avec **Gaël Angelis, La Ferme Du Buisson**, Paris
2013 Collaboration **Magali Sanheira/Death By Car, Lux Exterior**. Programme officiel "Hors Parcours", **Nuit Blanche**, Paris
2011 Exposition collective - ACCA - Présentation du projet «**Y**», **Le Salon**, Nice
Dans la Fosse, Sugar Pill dans la Fosse, performance, **Villa Arson**, Nice
2010 **Inhale/Exhale** avec **Jérôme Grivel** (Duo Voix), performance, **Le Grütli**, Genève
Levé de Frigo avec **Jérôme Grivel**, performance, anciens abattoirs, Nice

Résidences

2022 **Maison François Méchin** (17)
AZERTY Musée-Atelier de l'imprimerie de Nantes (44)
2021 **ENSA** - Limoges
2019 **L'école d'été**, la Chapelle Faucher (24)
2017 **In The Limbo, La Maison Rose**, Paris
Une visite Guidée, le 3 bis f, juillet et septembre, **Le 3 bis f** (centre d'art contemporain), Aix-en-Provence
Résidence **35h, Le Garage**, Bagnolet
Et au milieu, une île, résidence performée, **Le 3 bis f** (centre d'art contemporain), Aix-en-Provence
2016 Résidence **35h** - Paris
2015 Résidence de recherche **Le Salon**, Nice
2014 Résidence de recherche **Projet Cluster**, Breil Sur Roya (Enregistrements sonores, Fort St Roch (Sospel), Chapelle Ste Catherine (Breil sur Roya))