

ANNE-SOPHIE YACONO



annesophieyacono@yahoo.fr
annesophieyacono.fr
06 77 09 86 01

BIOGRAPHIE

Anne-Sophie Yacono a étudié aux Beaux-arts de Nantes et a obtenu un DNSEP en 2011. Elle a reçu le prix de la ville en 2015, participé au Salon de Montrouge en 2014, a été subventionnée par la DRAC et la Région des Pays de la Loire pour la réalisation du «cœur de Chatteland» respectivement en 2023 et 2024. Elle a participé à plusieurs expositions collectives en France et en Asie, et plusieurs personnelles, notamment une à la galerie Lefebvre&Fils en 2015 et une à l'école des Beaux-Arts de Nantes en 2023. Elle a aussi réalisé deux expositions en duo, une avec Simon Pasiëka en 2019 et une avec Cornelia Eichhorn en 2021. Elle a réalisé une résidence au Lieu Unique à Nantes en 2021 ainsi qu'à la Gâterie de La Roche-sur-Yon en 2024. On retrouve plusieurs de ses oeuvres dans la collection de l'arthèque de Nantes, Angers, la Roche-sur-Yon, ainsi qu'au musée de l'imprimerie de Nantes.

DÉMARCHE ARTISTIQUE

Son travail est développé autour d'un monde créé de toutes pièces : **Chatteland**. Celui-ci retourne l'agressivité du monde actuel, en particulier contre les femmes, en un lieu qui leur serait dédié. Chatteland sonne comme un nom de groupe de punk craché à la figure d'une assemblée de furies en délire, assoiffées de sang et de musiques extrêmes.

Ce monde est à la fois un refuge et une arme contre le patriarcat. Ses œuvres, principalement de la sculpture, sont d'ailleurs envahies de variations de rose (couleurs dédiées de manière arbitraire au féminin) pour montrer qu'il s'agit aussi des couleurs de l'intérieur du corps, notamment des viscères. L'idée est d'aller au delà de la surface, la peau, pour plonger dans la sensualité du corps de l'intérieur, du caché, de ce qui est occulté dans notre société actuelle.

Son travail développe aussi une réflexion sur la propagande et plus largement sur les rapports de dominations. Il est largement inspiré, outre d'art visuels, de littérature et plus particulièrement de science fiction.

Les œuvres existent pour contaminer l'espace visuel et séduire sans dévoiler leur but.

«Interférences organiques et baroque intestinal dépeignent un cauchemar lancinant auquel nous confronte l'artiste. Elle associe des techniques de peinture, de céramique, d'encadrement, de dessin et de digestion pour « faire aller » une sculpture de l'incarnation. Ses ombrages subtils, l'apocalypse de ses entrelacs et l'ivresse de sa picturalité sont en proie à des mouvements imperceptibles qu'elle convoque dans ses lignes, ses courbes et ses bouillies peintes. Ponctuellement l'invasion s'intensifie grâce à des processions performatives où les hôtes infectés interviennent tels des messies chatoyants et absurdes, prêchant une légitimité de la fascination pour l'illusion Chatteland.

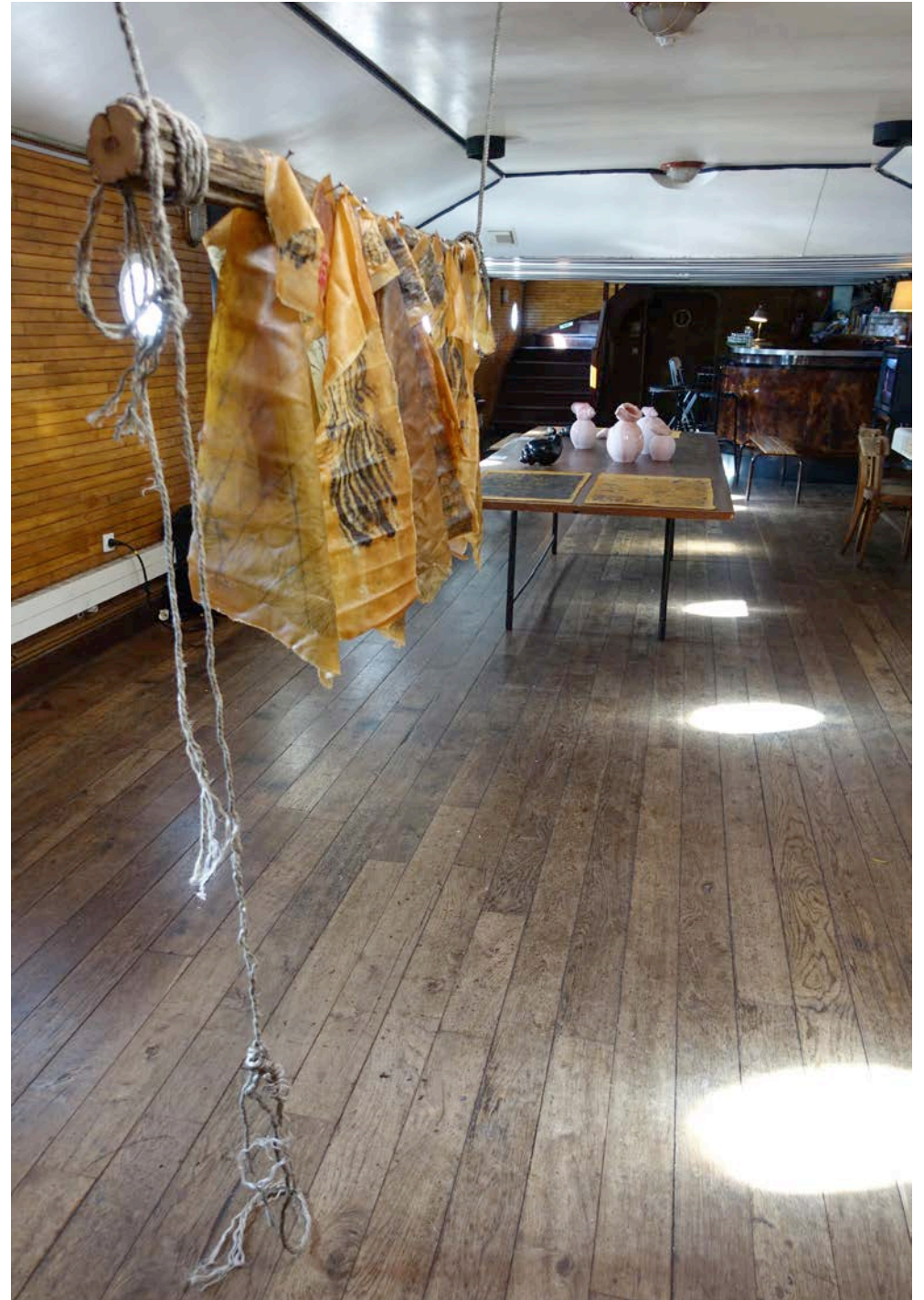
Elle porte le rose à son paroxysme. La couleur imposée au féminin dépasse cette absurdité et devient un fantasme, celui de la vraie couleur du corps ; la complexion interne comme universalité chromatique.»

S.V.T. PARASIDE, Léo Bioret, 2020

ENSEMBLE CHATTELAND

The Love Boat a fait voguer l'installation **Prélèvements de peau**, composée de latex lithographiés suspendus par des clous à leur support. La matière presque organique évoque celle d'une peau tatouée par ses propres flux. Tout comme dans sa série de lithographies en noir et blanc Galaxie, planisphère, eau, terre et satellite, Anne-Sophie Yacono nous donne à voir ce qui pourrait être des cartes maritimes délavées par le temps. Installée dans la cale de la péniche Bali, cette série de lithographies figure les différentes versions de Chatteland, un planisphère précis découpé en strates sur lequel se dessinent quelques fragments zoomés de ce monde parallèle.

Charlotte Hubert, 2023, pour le projet Love Boat à Nuit Blanche



Prélèvements de peau, 2010-2011, impressions lithographiques sur latex et clous, dimensions variables, vue de l'exposition Love Boat avec les céramiques de Nathalie Perret, 2023



ENSEMBLE CHATTELAND

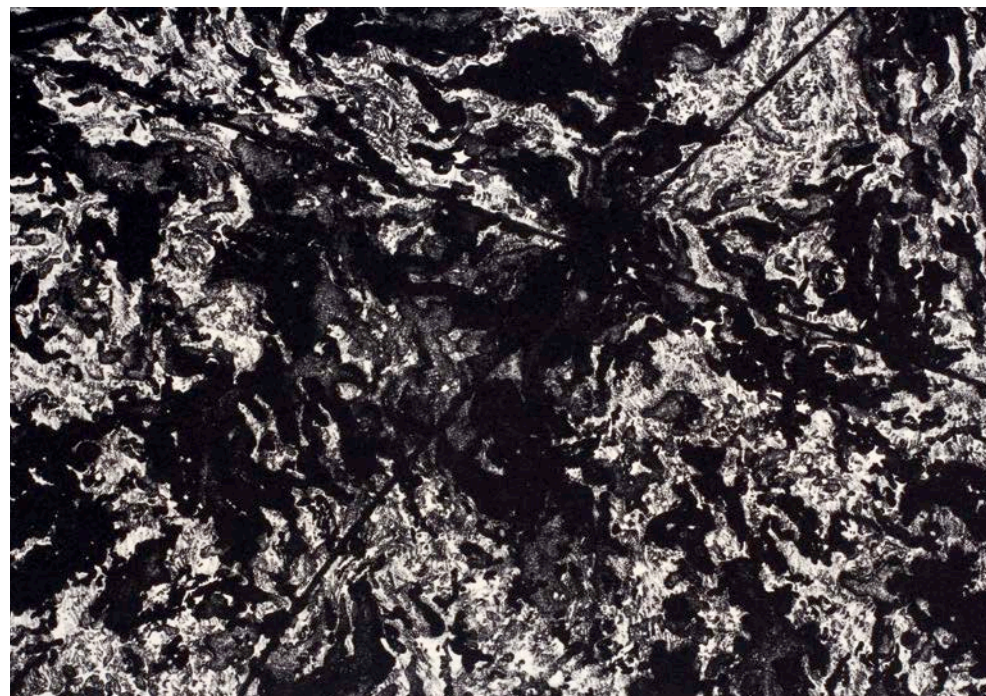


Première estampe de la série **Ensemble Chatteland (planisphère)**, 2010, lithographie en noir et blanc, 7 tirages sur papier joannot 240g, édition numérotée, environ 45x65 cm, collection privée

détail de la cinquième partie de la série Ensemble Chatteland (Galaxie), lithographie en noir et blanc, édition numérotée, environ 45x65 cm, 35 tirages sur papier joannot 240g, 2012, collection de l'arthothèque de Nantes

Deuxième partie de la série **Ensemble Chatteland (terre)**, 2010, lithographie en noir et blanc, édition numérotée, environ 45x65 cm, 22 tirages sur papier joannot 240g, collection de l'arthothèque de Nantes

Page suivante : troisième partie de la série **Ensemble Chatteland (eau)**, 2011, lithographie en noir et blanc, édition numérotée, environ 45x65 cm, 22 tirages sur papier joannot 240g







La compagnie d'invocation à domicile **Lucifer Incorporated**, représentée ici par Ytrium et Mr.39, vous proposent de pactiser avec le diable afin de provoquer sa visite et lui proposer des requêtes.

Performance **Invocation**, en collaboration avec Boris Détraz, 2012, photos Emmanuelle Hardy. Vidéo en deux parties **1** puis **2**.



LES PORTES DE CHATTELAND

« L'univers pénètre en nous par les déchirures du corps » écrivait Simone Weil. Faire face aux portes de Chatteland demande courage, audace et force. Ce lieu indéterminé ou fictif se trouve partout et nulle part à la fois. Connaissant les secrets de ce monde entre les mondes, Anne-Sophie Yacono, peintre, dessinatrice convoque, avec cette installation massive et éloquente constituée de 11 sculptures en céramique émaillées avec socles en bois sculptés teints et cirés, une nouvelle manière d'appréhender la texture charnelle du corps. Il s'agit d'être attentif au champ de la chair. Les portes de Chatteland sont une parcelle de ce monde aux paysages vulvaires, floraux et sous marins.

Depuis plusieurs années, Anne-Sophie Yacono fabrique la cartographie de ce pays imaginaire qui a peut être existé ou qui existera. Oscillant entre science fiction, mysticisme et histoire des corps, la création de ce monde imaginaire à la fois menaçant, attrayant et fantasmé souligne l'importance de l'adversité mise à l'épreuve.

(...)

Du baroque à l'informel, les célèbres fresques de Carrache semblent être passées au mixeur de cuisine et à la passoire. Se référant aux œuvres de Paul McCarthy ou aux actionnistes viennois, à la littérature et au cinéma de Catherine Breillat, Anne-Sophie Yacono crée un monde de formes extra-ordinaires afin de mieux s'engouffrer dans ce premier vestibule amenant aux portes de la matière pétrifiée et inerte désirant redevenir vivante.

Cannibal Holocaust versus Barbara Cartland, Marianne Derrien, 2014

Sans pour autant être clairement identifiés, ces êtres inter-espèces sont marqués par l'androgynie, la fusion, la mutation et donnent des ensembles d'organes énigmatiques qui sont des machines à créer du mythe. Cette matérialité du corps, cette importance de la donne épistémologique des viscères, des organes et du sang, est posée par Judith Butler dans son ouvrage *Ces corps qui comptent (Bodies that Matter)* qui développe l'idée que la performativité de genre se loge d'abord dans la matière charnelle. Le corps comme source de vérités se retrouve par exemple avec les haruspices antiques, devins lisant dans les entrailles d'un animal sacrifié pour extraire les présages. La notion de sacrifice n'est pas absente du travail d'Anne-Sophie Yacono, puisque plusieurs céramiques, comme des tirelires, comportent des fentes dans lesquelles il s'agit de payer son dû, comme l'obole à Charon pour le passage vers l'au-delà.

Elora Weill Ungerer, à l'occasion de l'exposition *Chatteland, elles sont parmi nous* à l'ESBA Nantes 2023



Les portes de Chatteland, 2013, installation de 11 sculptures en céramique émaillée avec socles en bois sculpté teint et ciré, en haut vue du salon de Montrouge 2014

LES PORTES DE CHATELAIN



Le Cthulhu, 19 cm, **le jardin**, 91 cm

La montagne hermaphrodite, 163 cm, **le clown**, 126 cm, collection privée et **le bouc**, 156 cm, collection privée

Le Cthulhu, 19 cm, **le dinosaure**, collection publique, 64 cm, **l'homme à l'urètre vengeur**, 45 cm, au fond au mur **Candydose**, de la série **Les Enjolvivores**, 2016, peinture huile sur toile et céramique émaillée, 80 x 90 x 10 cm, photo prise par Keane Carmel pour l'exposition **Chatteland, elles sont parmi nous** à l'Esba Nantes, 2023





LES PORTES DE CHATTELAND

Anne-Sophie Yacono, artiste française, aborde dans son travail la complexité de l'identité sexuelle, dans « Les portes de Chatteland », installation de sculptures en céramique, dans une exposition intitulée « Décongelations prématurées » où Yacono elle-même fut l'organisatrice en tant que curatrice.

Chaque sculpture parée de belles couleurs variées, fait allusion à la notion de tirelire dans sa forme, muni d'un trou profond ou d'une déchirure étroite au milieu de son corps. La sculpture la plus imposante se situe au milieu de cet ensemble. Elles représentent la porte de « Chatteland », un monde imaginaire que l'artiste a tiré d'après l'Enfer de Dante. Chaque sculpture en forme de tirelire, voire de récipient, est pour l'artiste le symbole du sexe féminin; elle avale des objets étrangers, conçoit un fœtus mais peut aussi être détruite par un événement inconnu tel que la violence. Le monde « Chatteland » est un lieu où les sexes féminins paraissent envahissants et supérieurs aux sexes masculins qui sont quasi invisibles, en créant un univers heureux et paisible grâce à l'absence des hommes. Toutefois, ce beau défi ambitieux « d'un monde où règne le sexe des femmes » est soudainement bouleversé quand nous réalisons la double face de la sculpture se situant au milieu de cet ensemble. La sculpture centrale possède une face devant la forme de sexe féminin qui est alors dominée par une autre face : un sexe masculin géant.

L'«autre» même s'il est invisible, co-existe et nous pénètre ainsi. Selon cette pensée complémentaire, l'acte de manger devient autant attirant que l'acte de ne pas manger. Manger est au-delà d'un simple acte individuel d'absorber des aliments dans son intérieur mais signifie également d'être assimilé dans ce monde, mâché, digéré et haché par notre environnement. Nous sommes de la chair hachée ubiquiste. Cela fera du bien de se sentir complètement vidé pour être accueilli par l'ambiance; même si nous sommes « hachés » en fragments, nous existerons toujours. Disons maintenant clairement : la femme qui ne mange pas n'existe pas, elle n'est qu'une fiction.

L'histoire d'« une femme qui ne mange pas » Histoires sur des petits bonheurs vol.3

Miki Okubo traduit du japonais, 2013

Les portes de Chatteland, 2013, La montagne Hermaphrodite en premier plan, 163 cm, derrière Les couloirs de Chatteland, 2015, de la série Les Enjolivures, peinture huile sur toile et bois sculpté teint et ciré, 110 cm x 140 cm

Les portes de Chatteland, 2013

Les deux sont des vues de l'exposition Rouge Balnéaire, Prieuré Saint Nicolas, Sables d'Olonne, 2017





La commiSSaire dictateur ayant pouvoir de vis et de mort sur tous les acteurs du monde de l'art présente l'exposition en étant assisté de ses bénévoles subalternes étudiants mais aussi de ses soumis artistes dans un crescendo finissant sur une orgie de nourriture.

Le discours, 2013

Performance d'ouverture de l'exposition **Décongelations prématurées.**

Performance réalisée en collaboration avec Manon Maurios (Costume) et Manon Rolland (orchestration nourriture)

Photos et vidéos disponibles sur le site de l'exposition :

<http://decongelationsprematurees.overblog.com/>

Vidéo de la performance **Le discours**





Jungle, 2014-2015, installation peinture acrylique et huile sur toile, vue de l'installation avec *le Sarlacc*, de la série *les portes de Chatteland*, 83 cm, à l'exposition *Color Pit*, le 6B, Saint-Denis, 2017



Jungle, 2014-2015, installation peinture acrylique et huile sur toile, 21 pièces à dimensions variables

Vue de l'exposition *Chatteland, elles sont parmi nous*, 2023, avec *Je pense à toi*, 2020, bois et cuivre, 106 cm, 2023, Esba Nantes, photo Keane Carmel



Jungle et La forêt de Chatteland, de la série Les Enjolivures, 2016, huile sur toile acrylique sur bois et céramique émaillée, 40 x 50 x 40 cm, vue de l'exposition Métamorphoses au centre Jacobin, le Mans, 2017



La jungle de Chatteland, 2014, peinture acrylique et huile sur toile, 200 x 130 cm, vue de l'exposition l'Orange, l'huître ou les plaisirs de la porte, atelier Alain Lebras 2015



Les œuvres d'Anne-Sophie Yacono sont burlesques, carnavalesques dans son rapport premier et primaire au corps et à la chair. Bouillasses informelles et gigantesques, certaines de ses peintures représentent et suggèrent des amas de corps qui tendent vers une abstraction cachant toute une part figurative faite de tracés. L'onirisme se conjugue avec le côté fictionnel d'un monde à part entière. Par cette incroyable métamorphose de la « viande humaine », ses sculptures en céramique tout comme ses peintures de très grand format nous absorbent, nous ingèrent littéralement. Projetés dans ces paysages-boyaux, à la fois intérieur et extérieur du corps, cette chair rose guimauve donne l'envie d'être triturée ou d'être mâchouillée comme un bonbon bien gélatineux. Loin d'être sanguinolentes, ces œuvres retournent les fantasmes dans tous les sens. Sensualité, sexualité et supplices charnels sont mis hors du temps, placés dans les méandres de Chatteland qui nous invite à découvrir petit à petit cet autre monde où les rapports de pouvoir et de désir se confondent.

Cannibal Holocaust versus Barbara Cartland, Marianne Derrien 2014

Enfer, 2010-2012, peinture acrylique sur bois, chaque panneau 210 x 110 cm, vues de l'exposition des prix de la ville de Nantes 2015 **Réveille-moi**, 2017





Tord boyaux est la montagne russe de Chatteland, attraction pluridimensionnelle au parcours tendre. Suivez ce parcours coulant, humide et organique se démultipliant. Sensations garanties !

Ces montagnes russes sont inspirées de la décomposition du mouvement que l'on retrouve chez les futuristes italiens. Elles explorent les dimensions différentes de Chatteland comme on peut explorer des différents référents géométriques en mathématique où tout paraît compliqué mais possible. Il y a donc un parallèle avec la géométrie non euclidienne comme la géométrie hyperbolique ou la géométries à n dimensions en général qui sont des sciences poussant à considérer l'espace dans lequel on vit d'une manière totalement alternative. Cette idée ramène à la considération de l'existence d'entités infiniment petites à infiniment grandes dépassant les barrières du visible ce qui permet d'inventer ce qui est visible mais aussi inconcevable.

Le « non connu » et l'invisible suscitent l'imaginaire mais aussi la possible crainte de l'inconnu. Dans ce travail les effets recherchés d'oppositions entre rigueur et mollesse ont demandé plusieurs couches (plusieurs dimensions ?) et ont demandé un travail poussé dans la durée. L'idée était de créer une structure rigide tout en la cassant sans arrêt pour trouver une cohérence nouvelle.



Variations autour du 8ème cercle 2ème bolge de l'Enfer de Dante (adulateurs plongés dans le fleuve de merde), 2012, installation de lithographies polychromes uniques à trois pierres, la taille d'un dessin est d'environ 40 x 30 cm, collections publiques, l'installation a été réalisée lors de l'exposition **Pharmakon** au Terminal de Kyoto en 2017, Japon accompagné de **Prélèvement de peau** et de **l'Océan de Chatteland**, photos Florian Gadenne et anne-Sophie Yacono





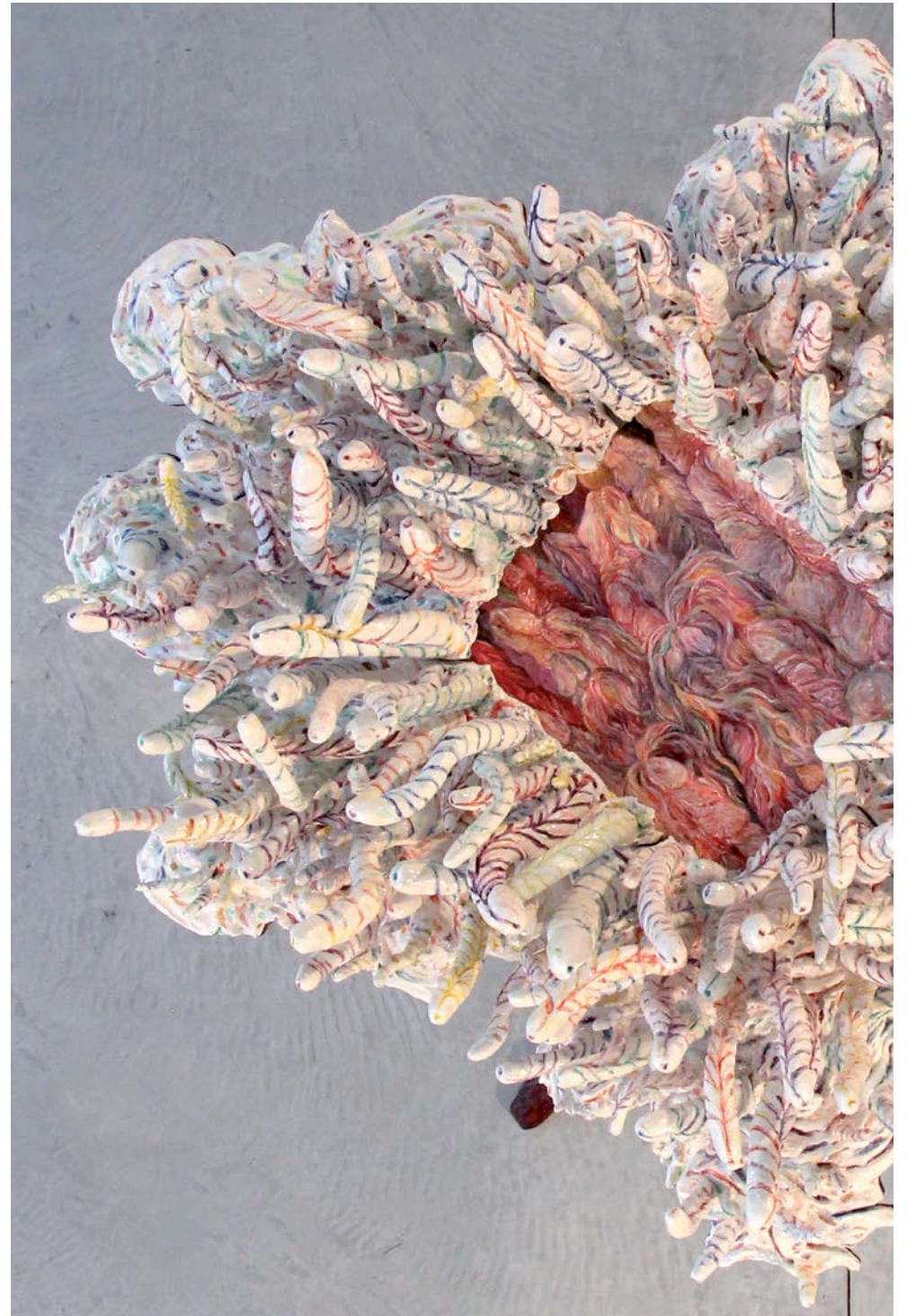
L'océan de Chatteland, de la série **les Enjolivures**, 2019, huile sur toile, faïence émaillée et bois, 65cm de haut et 110cm en diagonale, vue de l'exposition du concours ateliers d'Art au musée de la reine Bérandère, Le Mans, 2021

LES ENJOLIVORURES



L'océan de Chatteland, de la série les Enjolivorures, 2019, huile sur toile, faiënce émaillée et bois, 65cm de haut et 110cm en diagonale, photos Matthieu Hague

Dernière photo avec L'océan de Chatteland, 2017, crayons de couleur sur papier, 1m50 x 3m29, vue de l'exposition Chatteland elles sont parmi nous, 2023





Au milieu d'une épaisse végétation touffue, éclot un bourgeon de vulve d'un rouge superbe, encerclé de pénis rampants vers lui comme attirés par sa présence. Donc, le contraste entre la délicatesse, le mysticisme, la majesté du bourgeon, en fait, de la vulve comparée à la masse invasive et rampante des pénis aliens, rend l'œuvre vraiment poignante. On ne sait pas s'ils sont fascinés comme appelés par ce bourgeon ou s'ils se projettent de l'envahir et cette incertitude à générer une sorte d'angoisse sourde, mêlée admiration chez moi. J'ai trouvé cette œuvre à la fois perturbante et magnifique, c'était une expérience clairement unique d'être face à ce tableau.

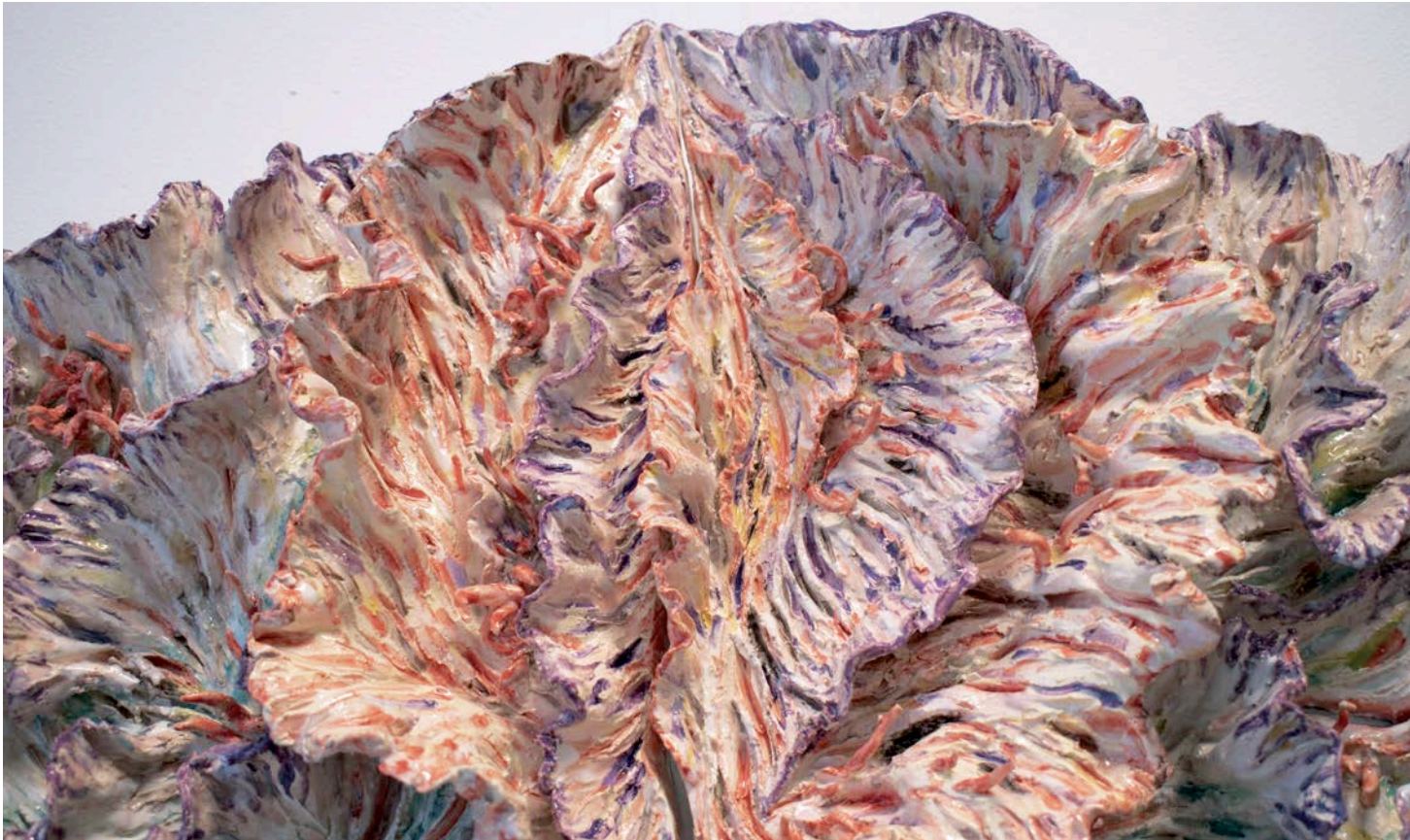
Akira, 2020, crayons de couleur sur papier, 230 cm x 147 cm, photo Matthieu Hague

Transcription de chronique de Kharô, Radio Prun', Androspections, 2023

Je pense à toi, bois et cuivre, 106 cm, photos Matthieu Hague



LES ENJOLIVORURES



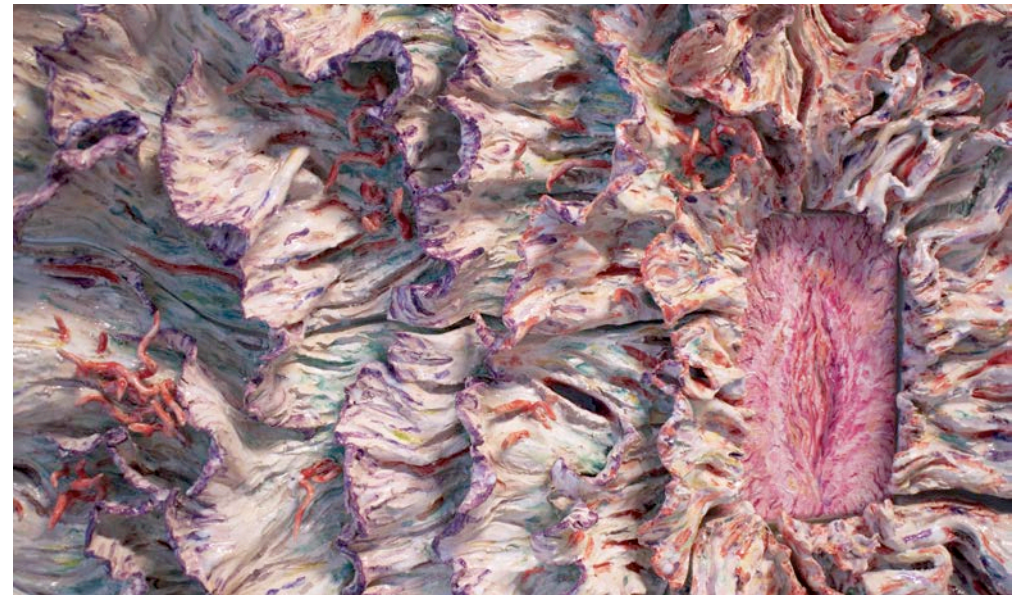
Pour l'exposition des Prix de la ville 2015, la série « Les Enjolivures », a été éclatée dans l'espace de l'atelier et ayant pour centre l'installation « Enfer », sera un jeu sur le « cadre » qui attaque ou avale le réel. Ces pièces de différents matériaux seront des fenêtres sur le monde extra-terrestre de Chatteland.

En haut à gauche et en bas à droite :

Détails de **Candydose**, de la série **Les Enjolivures**, 2016, peinture huile sur toile et céramique émaillée, 80 x 90 x 10 cm

En haut à droite :

Arbre de chair, 2016, de la série **Les Enjolivures**, peinture huile sur toile et céramique émaillée, 95 x 90 x 10 cm



LES ENJOLIVORURES



Radix polaroïde, de la série **Les Enjolvorures**, 2016, peinture huile sur toile et céramique émaillée, 70 x 80 x 6 cm

Le Coeur de Chatteland, de la série **Les Enjolvorures**, 2024, réalisé avec Arcam Glass ainsi que l'aide de la Région et de la Drac Pays de la Loire, verre coloré et huile sur toile, 140 x 140 x 50 cm

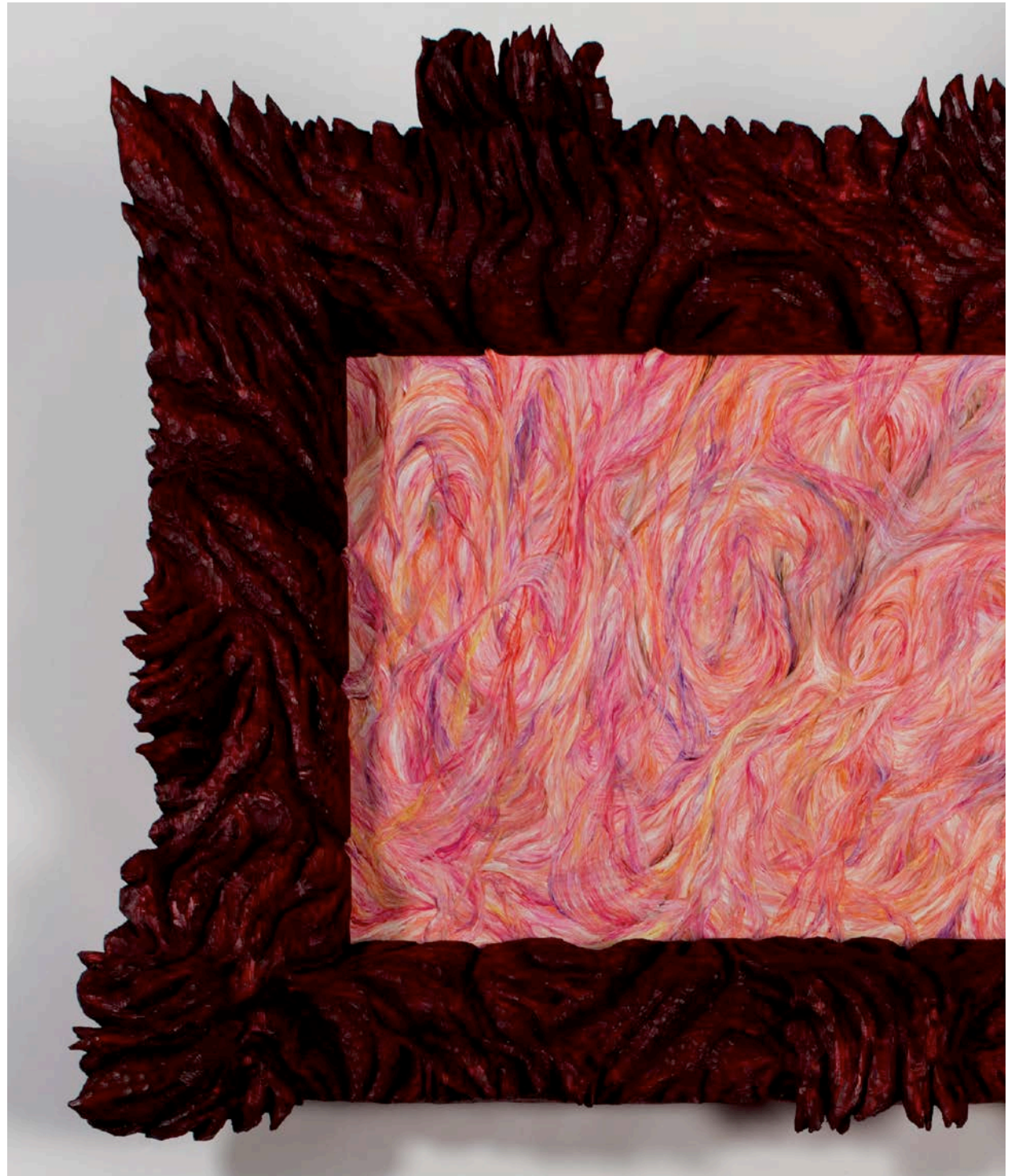


LES ENJOLIVORURES



Les couloirs de Chatteland, de la série *Les Enjolivorures*, 2015, peinture huile sur toile et bois sculpté teint et ciré, 110 cm x 140 cm, photo Philippe Piron

A gauche, vue de l'exposition *Chatteland elles sont parmi nous*, galerie Art Delivery, Beaux-arts de Nantes, 2023





Vue de l'exposition **Chatteland, elles sont parmi nous**, à la galerie Art delivery de l'esba Nantes, 2023,
de gauche à droite, **l'océan de Chatteland** dessin, **l'océan de Chatteland** sculpture, **Iron Maiden**, **Je pense à toi** et **la Jungle**, photo de Keane Carmel

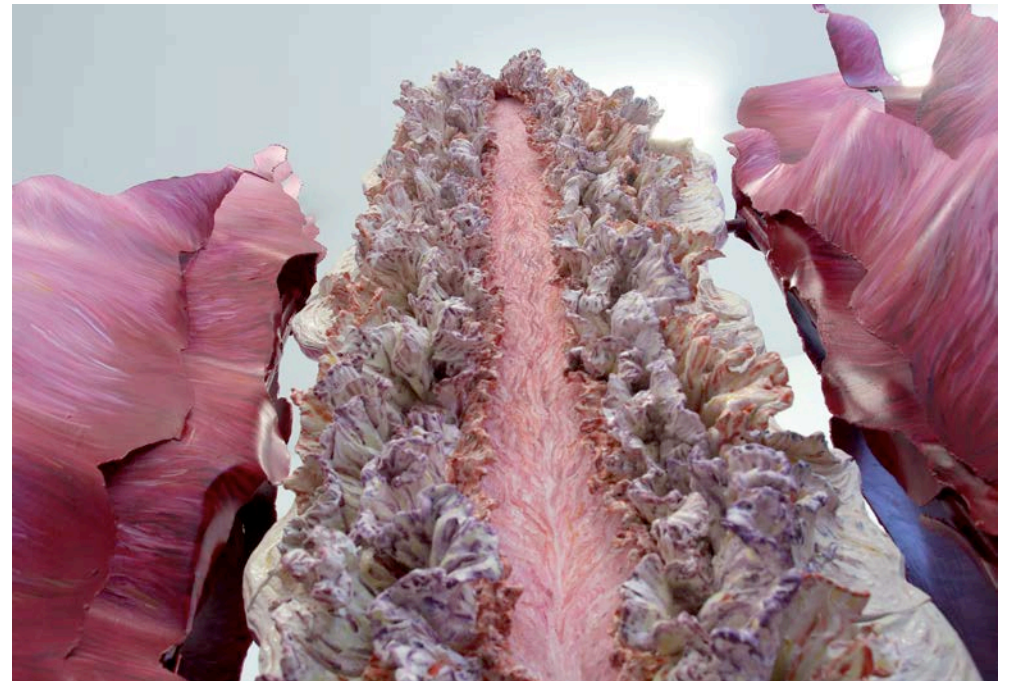
LES ENJOLIVORURES



Iron maiden, de la série **Les Enjolvorures**, 2019, faïence émaillée, huile sur toile et acrylique sur fer, 206 x 116 x 40 cm, partie métallique réalisée en partenariat avec Nicolas Rambaud de l'atelier métal des Beaux Arts de Nantes, photos Matthieu Hague

Iron Maiden est une sculpture au centre de laquelle est assemblé un miroir peint recto-verso, bloqué dans les lames métalliques d'une fleur carnivore. Ce portail dont la psychée centrale nous propulse dans un passage spatio-temporel, est-il l'apparition d'une armée naissante de Chatteland ? Au bout de cet intestin qui nous tend ses lèvres coupantes, aiguisées, un paradis illusoire. Observer, porter son attention trop près de la vierge de fer, c'est prendre le risque de se faire bouffer, digérer, donnant ainsi un peu plus de pouvoir à Chatteland par notre sacrifice. Ainsi morts dans l'oeuvre mouvante, d'autres espaces s'ouvriront, leurs dimensions n'existant plus vraiment et variant jusqu'à ce qu'on ne puisse plus se faire d'idée de la réalité de l'oeuvre symptomatique.

S.V.T. PARASIDE, Léo Bioret, 2020





Cratère, de la série les Enjolivures, 2019, faïence émaillée et huile sur toile, dimensions variables (environ 200 x 200 cm), photo Matthieu Hague



(...) C'est pour ça qu'on parle de « Révolution à Barbizon » : un concours de barbouillages pour ceux qui s'essuient les lèvres délicatement avec de la dentelle après avoir mangé ainsi que pour ceux qui engouffrent en en jetant partout, invitant les souris, les cafards et les parasites de tous bords à visiter les miettes.

À grand concours de chevalets, de pinceaux, de palettes, toiles sur châssis, Simon remet à la peinture ses lettres des noblesse et Chatteland broie les quelques toiles, pinceaux, palettes et le peintre avec, puis vomit le tout pour finir par un joli rototo (comme le cratère qui s'est ouvert au milieu de la galerie et dont la lave humaine a craquelé partout).

Sous le signe de l'explosion, la jungle aussi s'étend afin d'engloutir les visiteurs et n'en faire que des barbouillures épluchées. La peinture veut sa revanche.

Vue de l'exposition **Révolution à Barbizon** à la galerie RDV, 2019, en duo avec Simon Pasiëka, à gauche **Nachthimmel** (peinture de Simon Pasiëka), **Cratère**, puis à droite, **la jungle**,

Anne-Sophie Yacono, pour l'exposition Révolution à Barbizon à la galerie RDV, en duo avec Simon Pasiëka, 2019

LES ENJOLIVORURES



A gauche **La clairière**, de la série Les Enjolvorures, peinture huile sur toile et papiers de couleur, 115 cm x 95 cm x 5 cm, 2016

A droite, vue de l'exposition **Color pit** effectuée en 2017 au 6B en confrontation avec une sculpture de Benjamin Moutte.



LES ENJOLIVORURES



Medusa, de la série **Les Enjolvorures**, 2019, peinture acrylique sur bois et huile sur toile, 143 cm x 170 cm, photo Matthieu Hague, et en haut à gauche et à droite, vue de la manifestation **Réveiller les vivants** de février 2021, bar Kafka, avec performance **Lancé de Poème** de Caroline Bron



Performance **Wicked Woman** au festival Excentricités IX de besançon 2018, photo Clément Gérardin, Vidéo

« Jinx Dawson, la chanteuse du groupe Coven, fait échouer sa tournée à Dijon à l'occasion de Lucifer's rising afin de vous informer que de terribles perspectives menacent les Enfers. Mais heureusement il y a solution à tout ! Au travers d'arguments précis et étayés par de nombreuses sources aussi diverses que variées elle vous invitera à suivre sa réflexion dans une ambiance chaude, rassurante et dynamique. Une expérience qui vous rendra inmanquablement concerné(e)s par les enjeux écologiques de la planète. »

LA FORÊT DE CHATTELAND

Chatteland, pour l'artiste, est un fantasme qui se tient en équilibre sur la ligne de crête séparant le réel et le rêve, la chair et l'artifice. Ici, la magie côtoie l'horifique et permet d'explorer des scénarios multiples sur une société rétro-futuriste. Les interprétations que les œuvres suscitent sont plurielles et l'utopie est teintée d'ambiguïté : les créatures de ces récits imaginaires et les événements surnaturels qu'elles traversent peuvent se situer autant dans un futur lointain que dans un présent alternatif. Cette fiction totale est un ressort politique, puisque c'est dans cette porosité des frontières qu'Anne-Sophie Yacono développe sa réflexion sur les genres et les sexes.

En outre, on peut déceler, dans la place accordée à une nature exubérante, mouvante et proliférante, une approche éco-féministe de critique de la modernité. Chaque pièce présentée cartographie et ancre spatialement l'atlas de Chatteland : l'enfer, la forêt, l'océan, la jungle. C'est dans cet univers complètement fantasmé qu'Anne-Sophie Yacono soulève la question du regard porté sur l'œuvre comme sur la nature (gaze en anglais), notion centrale dans la pensée féministe des arts plastiques. Dans un ouvrage paru en 2000, *Gendering Landscape Art*, Steven Adams et Anna Gruetzner Robins explorent les relations du genre à la notion de paysage et mettent en exergue, à travers l'histoire des arts, la pensée d'une nature façonnée, représentée et imaginée de manière dichotomique selon les genres, que la pensée éco-féministe tente de dépasser pour en livrer une vision plus mouvante, globale et surtout plus fictionnelle.

Elora Weill-Engerer, 2023

Facies Amplexatoris, de la série *La forêt de Chatteland*, 2021, bois, faïence émaillée, 160 x 90 x 100 cm, accompagnées d'œuvres de Cornelia Eichhorn, vues de l'exposition *Stalagmitus Digitus*, *Stalagmita Purusa*, Bonus Nantes 2021, photo Matthieu Hague





Vue de l'exposition **Stalagmitus Digitus Stalactita Purusa** avec Cornelia Eichhorn, Bonus, Nantes, 2021, photo M. Hague :

Au premier plan, **Canem Parasitarii** de la série **La forêt de Chatteland**, 2021 bois, faïence émaillée, 90 x 55 x 55 cm et **Alienumis Chryscoram** de la série **La forêt de Chatteland**, 2021, bois, faïence émaillée, 90 x 55 x 55 cm

LA FORÊT DE CHATELAND



Incubusera Lolligatella de la série *La forêt de Chatteland*, 2021, bois, faïence émaillée, 90 x 55 x 55 cm

Predatoraris Noctua de la série *La forêt de Chatteland*, 2021, bois, faïence émaillée, 65 x 40 x 70 cm, vue de l'exposition *Stalagmitus Digitus Stalagtita Purusa*, 2021

*Pascebat Grege*s de la série *La forêt de Chatteland*, 2021, bois, faïence émaillée, 120 x 50 x 50 cm

Conversoïs capraens issue de la série *La forêt de Chatteland*, 2021, bois, faïence émaillée, 45 x 35 x 35 cm

Photos Matthieu Hague





Alienumis Chryscoram et Coralie ou la Voix humide, 2024, peinture acrylique sur papier, 176 cm x 104 cm, vue de l'exposition restitution de la résidence à La Gâterie de La Roche-sur-Yon intitulée la fisture, 2024



Vue de l'exposition restitution de la résidence à La Gâterie de La roche-sur-Yon intitulée *la fisure*, 2024 avec de gauche à droite :

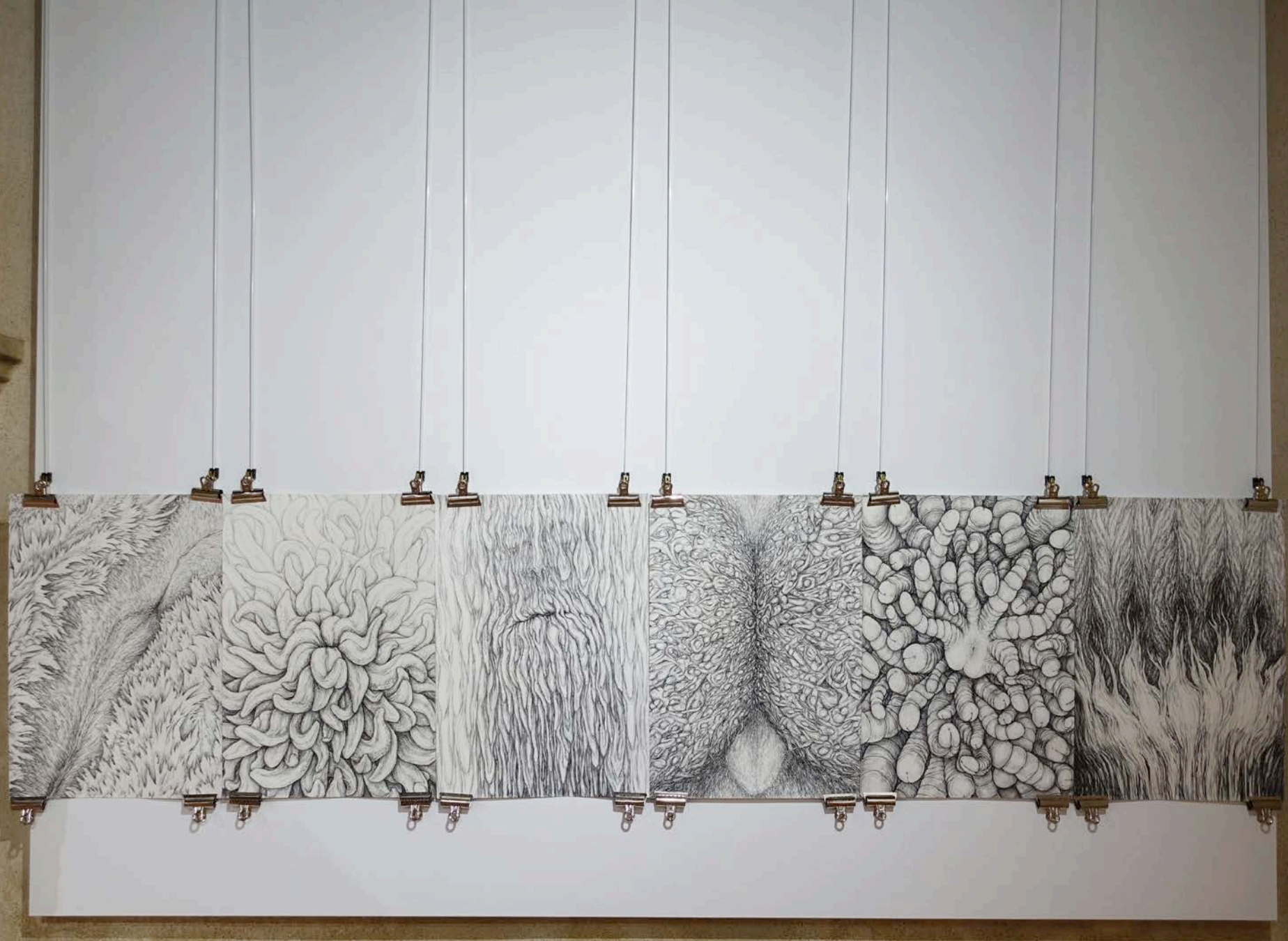
Star Ass ou Gégé, 2024, peinture acrylique sur papier, 238 cm x 148 cm, *Ovidie ou la chair est triste hélas*, 2024, peinture acrylique sur papier, chacune 176 cm x 104 cm, *Alienumis Chryscoram* de la série *La forêt de Chatteland*, 2021, bois, faïence émaillée, 90 x 55 x 55 cm



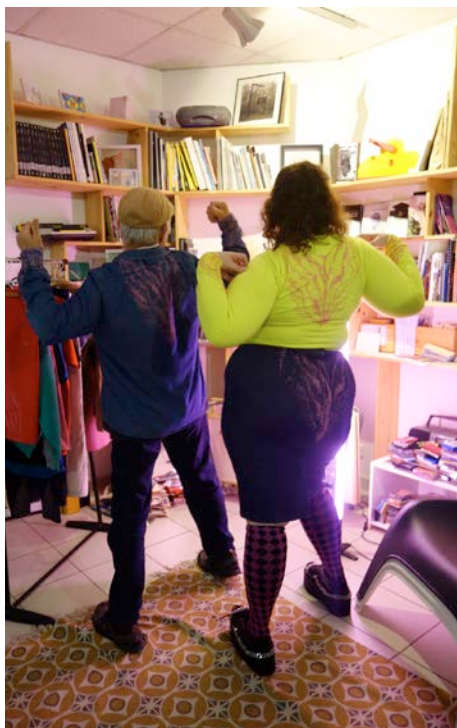


Vue de l'exposition restitution de la résidence à La Gâtterie de La roche-sur-Yon intitulée **la fisture**, 2024

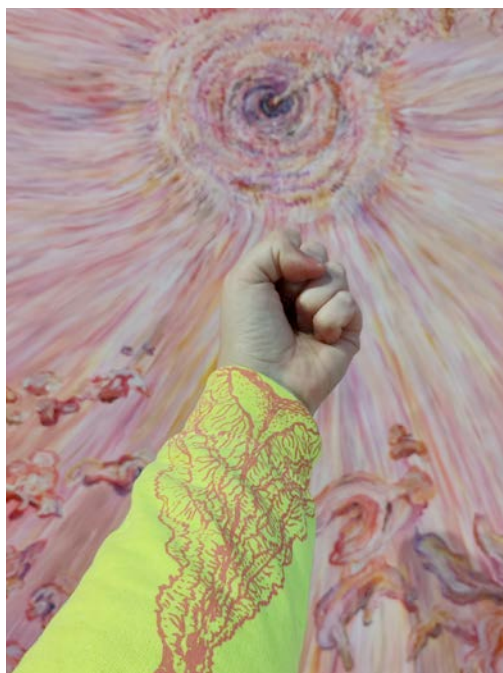
Coralie ou **la Voix humide**, 2024, peinture acrylique sur papier, 176 cm x 104 cm, **Conversoïs capraens** issue de la série **La forêt de Chatteland**, 2021, bois, faïence émaillée, 45 x 35 x 35 cm, **Essence 1 à 6**, 2021, 42 x 59,4 cm, pierre noire sur papier, 2021, vue de l'exposition **La Fisture** à la suite d'une résidence à la Gâtterie, La roche-sur-Yon, 2024



Essence 1 à 6, 2021, 42 x 59,4 cm, pierre noire sur papier, réalisée pour le fanzine *La Voix de Satan*, vue de l'exposition *La Fisture* à la suite d'une résidence à la Gâterie, La Roche-sur-Yon, 2024



«Du 29 octobre au 2 novembre 2024 c'est la Fashion Fist. Atelier sérigraphiste ou fistigrafie, selon votre signe astrologique. Venez fister des vêtements avec Melle Anne-Sophie Yacono, ambassadrice certifiée de Chatteland, ainsi que M. Bruce Printscreen, à ne pas confondre avec le chanteur moyennement connu à qui vous auriez pu penser. Pour Halloween ou pour Noël, cet atelier ravira les grands... mais surtout les grands ! Apportez vos vêtements neufs ou utilisés à Chattelandmerchandisier, il y aura un peu de stock limité sur place. Prix libre mais confiant. Que le fist soit avec vous.»



ANNE-SOPHIE YACONO

Née en 1987 vivant et travaillant à Nantes.

annesophieyacono.fr

reseaux-artistes.fr/dossiers/anne-sophie-yacono/#travaux

@annesophieyacono

0677098601

Expositions personnelles :

- 2023 - **CHATELAND, ELLES SONT PARMI NOUS**, showroon artdelivery, Nantes
 - Exposition projet **IN SITU**, collège La fontaine, Missillac
- 2021 - **STALAGMITUS DIGITUS STALACTITA PURUSA**, en duo avec Cornelia Eichhorn, ateliers Bonus, Nantes
- 2019 - **RÉVOLUTION À BARBIZON**, avec Simon Pasiéka, Galerie RDV, Nantes
- 2018 - **CHATELAND**, vitrine Sill, Nantes
- 2017 - **ORGANES CORRUPTEURS**, festival ONE+ONE, Hotel de Vogüé, Dijon
 - **EFFEUILLAGES**, festival ONE+ONE, Alchimia, Dijon
- 2015 - **DÉPART POUR CHATELAND**, Mix'art Myrys, Toulouse
 - **LES PORTES DE CHATELAND**, Galerie Lefebvre&fils, Paris
- 2014 - **59ÈME SALON DE MONTROUGE**, Montrouge

Exposition collectives (sélection) :

- 2023 - **ONE + ONE - 10 ANS**, galerie Inencadrable, Dijon
 - **THE LOVE BOAT**, nuit blanche Paris, Ecole et centre d'art Camille Lambert, Juvisy
 - **DEMAIN DÈS L'AUBE**, galerie 24b, Paris
- 2022 - **DE VISU**, exposition des 20 ans du prix des arts visuels de la ville de Nantes
 - **MTX**, musée d'art et d'Histoire, Cholet
 - **PRIX DE CÉRAMIQUE TERRE-PLEIN**, avec Lieux Communs, Pierrefitte-sur-Seine
 - **EXPOSITION DES ACQUISITIONS 2022**, Repaire Urbain, Angers
 - **ARCHIVES PRIX DE LA VILLE DE NANTES**, galerie Paradise, Nantes
- 2021 - **SALON DES ÉDITIONS D'ART**, avec ONE+ONE, FRAC Franche-Comté, Besançon
 - **CUILLIR DES ÉTOILES**, open school gallery, Nantes
 - **SALO IX**, les Salaisons, Paris
 - **MICROWAVE**, expositions à Bonus îlot des îles et Félix Thomas pour le Wave, Nantes
 - **WINDOWS PROJECT ACTE III/ EN ATTENDANT...**, Immanence, Paris
 - **EXPOSITION RÉGIONALE DU CONCOURS ATELIERS D'ART DE FRANCE POUR LA RÉGION PAYS DE LA LOIRE**, musée de la Reine Bérandère, Le Mans
- 2020 - **UNKNOWN COVER BAND**, collectif La Méandre, Châlon-sur-Saône
- 2019 - **110M2**, avec le collectif Open it, Nantes
- 2018 - **INAUGURATION DU PAYS DU MAT**, ferme de Quincé, Rennes
 - **OUVERTURE DES ATELIERS BONUS**, Nantes
 - **GREAT PLANET**, Cité universitaire internationale, Paris
- 2017 - **PHARMAKON**, CAS, Osaka, Japon
 - **PHARMAKON**, the Terminal, Kyoto, Japon

- **RÉVEILLE-MOI**, exposition des prix de la ville de Nantes, Atelier, Nantes
- **COLOR PIT**, 6B, Saint Denis
- **ROUGE BALNÉAIRE**, Prieuré Saint-Nicolas, les Sables d'Olonne
- **MÉTAMORPHOSES**, centre Jacobin, Le Mans

- 2016 - **DEUXIÈME MESURE DE LA PARALLAXE D'UNE ÉTOILE**, galerie des Beaux-arts de Nantes
 - **POUR UN ÉVENTUEL VOYAGE-CARTE DE SÉJOUR**, galerie GONGDOSA, Séoul, Corée
 - **POUR UN ÉVENTUEL VOYAGE-CARTE DE SÉJOUR**, Yangpyeong, Gyeonggido, Corée

- 2015 - **BURASHI NO OTO, HANMA CHINMOKU**, Millefeuilles, Nantes
 - **CASTEL#2**, ARTinNATURE, Busan, Corée
 - **CASTEL#1**, Atelier sur l'herbe (exposition itinérante), Nantes
 - **L'ORANGE**, l'huître ou les plaisirs de la porte, Atelier Alain Lebras, Nantes
 - **INNOCENCE**, Temple du goût, Nantes

- 2014 - **SONITUS PERTERGET, SILENTIUM MALLEIS**, Millefeuilles Nantes
 - **OPENING DULCIE**, exposition des acquisitions 2014, Dulcie Galerie (arthothèque), Nantes
 - **TOURISME EN ALLERGIES**, CHU de Nantes
 - **LA CHASSE AUX FAUVES**, Galerie de l'ESBANM, Nantes

- 2013 - **LE CLOU**, Atelier Chateaubriand, Nantes
 - **HLUKU KEFY, KLADIVÁ TÍCHO**, ateliers Millefeuilles, Nantes
 - **FESTIVAL ART D'ICI**, Angers
 - **SALVE POUR UN TEMPS PRÉSENT**, Syndicat Potentiel, Strasbourg
 - **DÉCONGÉLATIONS PRÉMATURÉES**, Atelier Alain Lebras, Nantes
 - **BLANC**, Ermitage, Rueil Malmaison
 - **DES DESSINS**, Ateliers ESBANM, Nantes

- 2012 - **LE NOËL DE LÉON**, Galerie A, Denée
 - **PINTZELEN ZARATA, MAILU ISILTASUNA**, Millefeuilles, Nantes
 - **SALON DU TOUQUET PARIS-PLAGE**
 - **INAUGURATION DES ATELIERS MILLEFEUILLES**, Nantes
 - **BORING 2**, centre Félix Thomas, Nantes
 - **SALON DE L'ART ET DE L'ÉDITION PARALLÈLE**, au centre d'art Aponia, Villiers sur Marne
 - **IMMONDES ŒUVRES DE JEUNESSE**, galerie des Beaux Arts de Nantes

- 2011 - **METS TES TALONS ET VA FAIRE UN G.R !**, centre Félix Thomas, Nantes

- 2010/2011 - Participation à trois éditions de **L'EXPOSITION SUR TABLE**, dont une à l'école d'architecture en avril 2011 dans le cadre du festival Archiculture, Nantes



Performances :

- 2024 - **LA FASHION FIST**, La Gâterie, La Roche-sur-Yon
- 2018 - **WICKED WOMAN**, festival excentricité IX, ESAB Besançon
- 2017 - **WICKED WOMAN**, Festival ONE+ONE, Hôtel de Vogüé, Dijon
- 2014 - **CROISIÈRE LIPSTYX**, Galerie du 48, Rennes
- 2013 - **LE DISCOURS**, avec Manon Rolland et Manon Maurios, atelier Alain Lebras, Nantes
- 2012 - **INVOCATION**, avec Boris Détraz, galerie des Beaux-arts de Nantes
- 2011 - Performance d'**OCCUPATION D'UNE SALLE** à l'inauguration de la Fabrique sur trois jours avec Apo 33, Nantes

Résidences :

- 2024 - **LA FISTURE**, la Gâterie, la Roche-sur-Yon
- 2021 - **RÉSIDENCE À LA TABLE**, Lieu Unique, Nantes
- 2010 - **REAL PRESENCE**, Belgrade, Serbie

Prix, bourses, aides :

- 2023 - Aide à la création pour le projet Le coeur de Chatteland, Drac et Région PDL
- 2017 - Aide à l'aménagement de l'atelier, Drac pays de la Loire
- 2015 - **PRIX DES ARTS VISUELS DE LA VILLE DE NANTES**
- 2013 - Membre du réseau du collectif R
- 2012 - Lauréate du CLAP (Comité Local d'Aide aux Projets) pour l'exposition Décongelations prématurées

Commissariat :

- 2017 - **COLOR PIT**, organisée avec Angéline Réthoré, 6B, Saint-Denis
- 2013 - **DÉCONGÉLATIONS PRÉMATURÉES**, l'atelier Lebras à Nantes
- 2011 - **METS TES TALONS ET VA FAIRE UN G.R !**, organisée avec Nina de Angelis, centre Félix Thomas

Collections publiques:

- 2022 - Artothèque de la Roche-Sur-Yon
- 2021 - Artothèque d'Angers
- 2020 - Art delivery, artothèque de Nantes
 - Musée de l'imprimerie de Nantes
- 2013 - Artothèque de Nantes

Publications et reportages :

- 2021 - **D'EXCENTRICITÉ(S), 10 ANS DE RENCONTRES ÉTUDIANTES DE LA PERFORMANCE**, Paon Diffusion, ISBA
 - **FRAGMENTS AUTONOMES**, de l'hyperréalisme à l'abstraction, artension n° 165
 - Participation à **LA VOIX DE SATAN** numéro 8

- 2019 - Interview pour l'exposition **RÉVOLUTION À BARBIZON**, TV rezé,
 - **UNE JEUNE ARTISTE DES BEAUX-ARTS EXPOSE**, presse océan
 - **SAMEDI ON SE MET TOUS AU DESSIN !**, Ouest France
- 2017 - **AMBIANCE ROCK AU FESTIVAL ONE+ONE**, France 3 côte d'or
 - **EXPOSITION COLOR PIT. COULEURS TRASH ET INSPIRATION ROCK**, Ana Bordenave, Manifesto XXI
 - **GB/BIENVENUE DANS LA FOSSE !**, Maxime Longuet, Le journal de Saint-Denis
 - **LA VALEUR INESTIMABLE DU PRIX DES ARTS VISUELS**, ouest France
- 2015 - **PORTRAIT : MYTHOLOGIES FÉMININES**, numéro 118 du magazine Ateliers d'Art
 - Contribution à **BANSHEE**, recueil d'oeuvres réalisé par Boris Détraz, Nantes
 - Présentation en ligne de l'exposition de céramiques à la Galerie Lefebvre & fils par le journal **WALL STREET INTERNATIONAL** (Art Section)
- 2014 - **CATALOGUE DU 59ÈME SALON DE MONTROUGE**, texte par Marianne Derrien
 - Présentation au japon dans un article du **TOXIC GIRL REVIEW VOL.12**, Matsuo Megumi+Voice Gallery, texte de Miki Okubo
- 2013 - Catalogue du festival Art d'ici, festival d'art contemporain à Angers
 - Edition du **MANIFESTE DE LA DÉCONGÉLATION** (édition de l'exposition **DÉCONGÉLATIONS PRÉMATURÉES**)

Workshops :

- 2023 - Cours de médiation au collège de Missillac
- 2021 - Cours de céramique, maternelles, enfants, ado, adultes, école d'Art de Saint-Nazaire
- 2020 - **MALMORT XIX**, workshop de dessin à l'encre de chine, festival le Feu de Bel avec Les Acteurs de l'Ombre, Freycenet-la-tour
- 2019 - **LE BANQUET DU DESSIN**, workshop de dessin, Ecole des Beaux-arts de Nantes Saint-Nazaire
- 2016 - Elaboration et réalisation du projet **ESPACE INCONNU**, atelier avec les enfants, MOM'artre, Nantes
- 2015 - Suite du projet **PERSPECTIVES/LES ESPACES INCONNUS**, MOM'artre, Nantes
- 2014 - Elaboration et réalisation du projet **PERSPECTIVES/LES ESPACES INCONNUS**, ateliers d'art plastique avec les enfants de l'association MOM'artre, Nantes
- 2008/2009 - Stage à l'Hôpital de jour AN TREIZ : projet d'animation et de développement d'une activité artistique en groupe sur le thème de **LA VILLE ET LA MUSIQUE**
- 2008 - Session d'animation de l'activité Beaux Art, hôpital Saint-Jacques, Nantes

Formation :

- 2024 - formation lithographie spécifique au petit Jaunais, Nantes
- 2023 - Formation soufflage de verre et finition avec Arcam Glass, Vertou
- 2011 - DNSEP (Diplôme National Supérieur d'Etudes Plastiques) avec mention pour la qualité des réalisations à l'ESBANM
- 2009 - DNAP (Diplôme National d'Art Plastique) à L'école Supérieure des Beaux-Arts de Nantes Métropole (ESBANM)
 - Échange scolaire Erasmus en Norvège à la Kunsthøgskolen i Bergen (KHIB)
- 2005 - Baccalauréat scientifique, lycée Janson de Sailly, Paris