



Jean-Baptiste Janisset

Jean-Baptiste Janisset

jeanbaptistejanisset@gmail.com

06 13 40 64 44

Solo Shows

2024 : *Ceux qui naviguent aux étoiles*, Elders Collectief, Kortrijk
: *Des vies dans une vie*, Scroll Galerie, Nantes
: *Miroir mon beau miroir*, Window on Franklin, New-York
2023 : *Naissances de colombes*, Fræme, Art-ô-Rama, Marseille
: *Vers l'infini et au delà 2.0*, Abbaye Royale de Fontevraud
2022 : *Caverne de la Bonne-Mère* : Everyday Gallery, Art-ô-Rama, Marseille
: *Firmament*, Galerie Alain Gutharc, Paris
2020 : *Sourire aux Anges du Frioul*, PAC Provence Art Contemporain, Île du Frioul, Marseille
2019 : *Sourire aux Anges des Chiffonniers*, Atelier Chiffonnier, Dijon
: *À ma vie*, Galerie Alain Gutharc, Paris
2017 : *Parabole du Semeur*, Espace Diamant, Ajaccio
2016 : *Terre de mémoire*, Complexe Culturel Le Centre-Bénin, Cotonou

Group Shows (sélection)

2025 : *Pâte à sel à Brussels*, Stems Gallery, Bruxelles
2024 : *Odyssée*, Scroll Galerie & Spiaggia Libera, Marseille
: *Festival de la mode et de la Photographie*, Villa Noaille, Hyère
: *Porsche Scopes*, Marseille
2023 : *Solaris*, Frac Sud, Marseille, (cur. Muriel Enjalran)
: *Witch you were here*, La Station, Nice
2022 : *La vallée des merveilles*, Espace à vendre, Nice (cur. Nina léger & Karine Rougier)
: *Je ne reviens jamais sur mes pas*, La Chaufferie, Strasbourg, (cur. Julien Bécourt)
: Art Paris, Galerie Alain Gutharc, Grand Palais Éphémère, Paris
2021 : *Unconvinced familiar*, Fabbri Schenker Projects, London
: *History of Fantasy*, Everyday Gallery, Antwerp (cur. Emmanuelle Luciani)
: *Chants of a gargoyle*, Walburger Wouters, Brussels
2020 : *Possédé.e.s*, Mo.Co Panacée, Montpellier (cur. Vincent Honoré)
: *Anima Mundi*, Manifesta 13, Abbaye Saint Victor, Marseille (cur. Emmanuelle Luciani)
: Art Paris, Galerie Alain Gutharc, Grand Palais, Paris
: *Limdo*, Everyday Gallery, Antwerp
: *Pelukeria*, Voiture 14, Marseille, (cur. Myriam Mokdes)
: *Euro Neu Mode*, Everyday Gallery, Antwerp
: *Oh ! Les beaux jours*, Galerie Alain Gutharc, Paris
2019 : *Les chemin du Sud*, MRAC Occitanie, Sérignan, (cur. Emmanuelle Luciani & Charlotte Cosson)
: *OFF Art-ô-Rama 2019*, Marseille, (cur. Le Collective)
: *Thoundercage #4*, Aubervilliers, (cur. Romain Vicari)
2018 : 5^e Révélation Emerige, Villa Emerige, Paris, (cur. Gael Charbau)
: Bienvenue Art Fair, Cité Internationale des Arts, Paris
: *Quit ut Deus*, OFF Art-ô-Rama 2018, Marseille, (cur. Le Collective)
: 63^e Salon, Montrouge, le Beffroi, Montrouge
: 68^e Jeune Création, Beaux-Arts, Paris
: 12^e Biennale de la jeune création, La Graineterie, Houilles

2017 : Galerie Vallois, Paris
: *Frontières Effrangées*, Afiac, Fiac
: *Chantier d'été*, Galerie Nadja Vilenne, Liège
: *Effroyable Dévastation*, Atelier Ravi, Liège
2016 : *Forêt Sacrée*, Sans titre 2016 & Artmate, Paris (cur. Luiza Vanelli Schmidt)
: *El Medreb*, La Hamma, Alger

Directeur Artistique

2024 : *Cryptgame vol.1*, Marseille
: *Cryptgame vol.2*, Marseille
2021 : *Death or glory*, Cantina, Aarhus
: *Si nous n'avions pas vu les étoiles*, Buropolis, Marseille
2016 : *Bonne et due forme*, Musée des Beaux-Arts, Nantes

Résidences

2025 : Cimetière des oeuvres, Plungé, Lituanie
2024 : Château de Tremblay, Galerie Christophe Gaillard
2023 : Abbaye Royale de Fontevraud
: Fræme & Fonds de dotation Compagnie Fruitière, Cameroun
2020 : Centre d'Art Vent des Forêts, Fresnes-au-Mont
: Atelier Chiffonnier, Dijon
2018 : Fonds de dotation Katapult, Sénégal
2017 : Espace Diamant, Ajaccio
: Afiac, Fiac
2016 : Complexe Culturel Le Centre-Bénin, Cotonou

Acquisitions Public

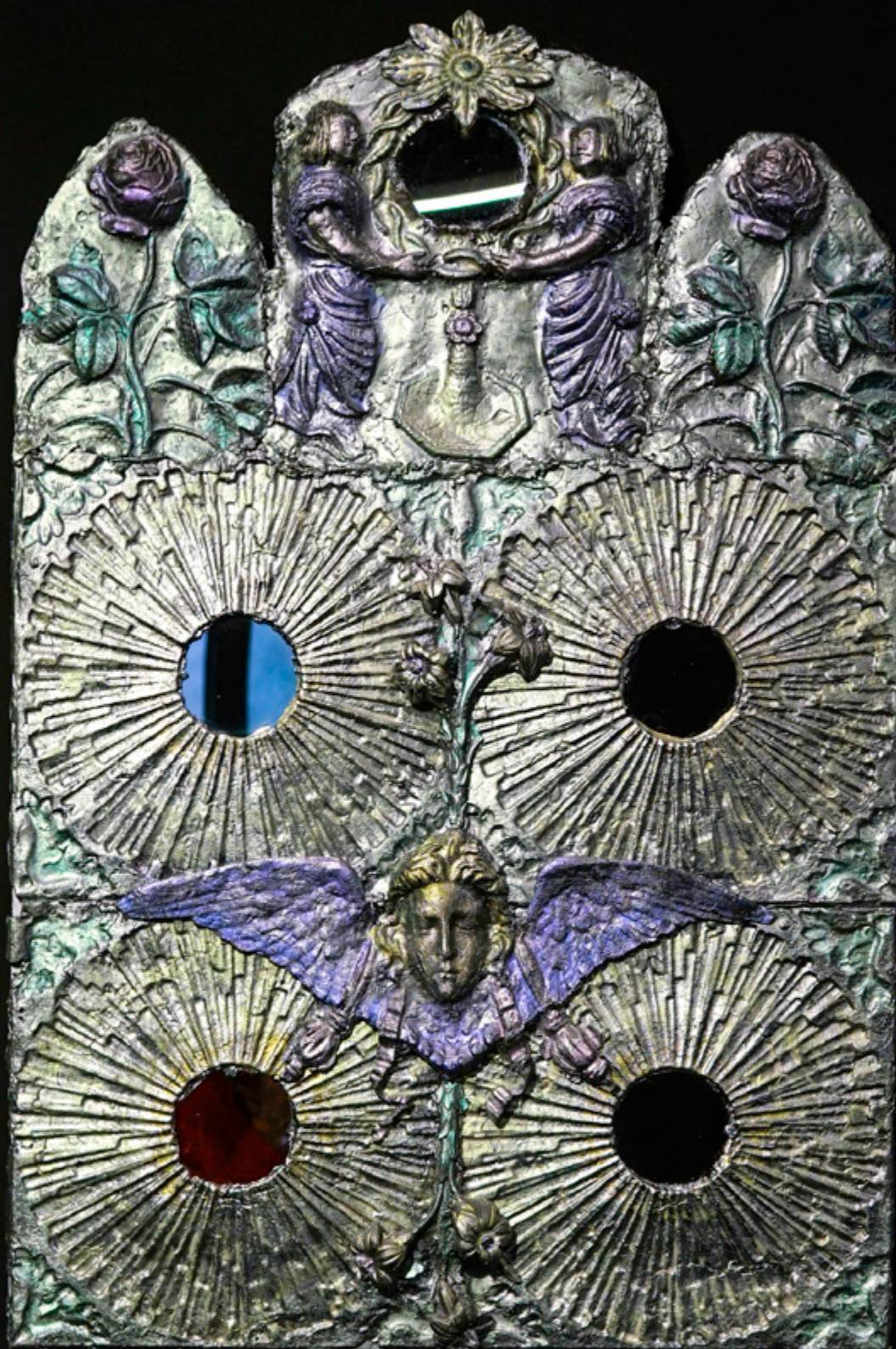
2023 : *Vers l'infini et au-delà*, Frac-Artothèque Nouvelle-Aquitaine
2021 : *Welcome Sourire aux Anges*, Frac Sud

Œuvres Pérennes :

2023 : *Reine de l'Espérance*, Sanctuaire de Nsimalen, Cameroun
2021 : *Cabane du Berger*, Centre d'Art Vent des Forêts, Fresnes-au-Mont

Parcours

2016 : DNSEP, École des Beaux-Arts de Nantes Saint-Nazaires
2014 : DNAP, École des Beaux-Arts de Nantes Saint-Nazaires
2013 - 2011 : École Nationale Supérieure d'Art de Dijon



Le glaneur d'oracles par Élise Bergonzi, Scoll Galerie, 2024

Le long des pavés qui somnolent dans la brume d'hiver, nous emboîtons le pas du glaneur d'oracles. Il nous emmène à la lisière de notre monde, là où les morts murmurent à l'oreille des vivants. Progressant à pas feutrés sous un ciel d'obsidienne sans contours, on distingue les voûtes, les arches et les clochés encore incertains des lieux de cultes et de recueillement que notre guide visite compulsivement. Les constellations d'ex-voto aux couleurs irisées qu'il nous présente transpirent de symboles. Le glaneur les écoute nous conter religieusement les aventures de nos vies antérieures. Il nous accompagne sur les traces d'un jeu de piste où le réel se mêle au virtuel, où la matière s'enveloppe du sacré.

Jean-Baptiste Janisset flâne et s'abandonne dans les églises rurales autant que dans les cimetières. Collectionneur d'ornements funéraires cueillis sur les stèles, les tombeaux, les colonnes, et les bas-reliefs de pierre ou de marbre ; il prélève et ramène les moulages de ces fragments magnanimes. Les symboles issus des vagabondages nécropolitains ou cléricaux sont fondus dans le plomb pour épouser les formes cryptiques que l'artiste archive à la manière d'un alchimiste. Ses sculptures se transforment en amulettes chatoyantes capturant les âmes silencieuses qui reposent en ces lieux. En archéologue de ces micros territoires chargés d'histoires, l'artiste se voit comme un cochon truffier cherchant le Graal, cet objet magique agissant comme une énigme murmurée dans le cloître d'une église ; comme un talisman capable de nous révéler des secrets liminaux et d'éveiller nos esprits pour résoudre le mystère de nos vies contemporaines. Entre Marseille, Barcelone et Amsterdam, ou entre Nantes et Fontevraud, il sillonne la France et l'Europe, partant la rencontre des forces magiques et occultes qui suintent sous la pierre des monuments culturels. Jean-Baptiste Janisset se met en quête des savoirs ancestraux et des récits manifestes transmis dans la pierre, par la main des artisans•ne•s qui les ont façonnés. Les territoires prélevés transpirent ainsi des marques distinctives de ceux qui ont sculpter les terres où se recueillent les vivants et où reposent les morts. Chaque moulage devient alors une offrande rendue, un hommage fasciné à ces lieux et à leurs histoires. Chaque vidéo se déploie à la manière d'un portail vers un territoire fabulé, comme un trou de ver aux delà du tangible.

Inspiré par l'escape game dans lequel il a curaté deux expositions à Marseille, Jean-Baptiste Janisset assemble ses bas-reliefs augmentés sous forme d'énigme. Un jeu de clés, de serrures et de portes dérobées nous entraîne vers une échappatoire symbolique précipitée au cœur de cette épopée rocambolesque de fragments ornementaux. Ils nous font accéder à d'autres niveaux de conscience. Sous chaque symbole s'en cache un autre, permettant de s'évader dans les méandres de notre propre spiritualité ou à la frontière de la fiction.

Avide de folklores ésotériques et d'abécédaires funéraires comme de messages cryptés et de coffres au trésor ; pour l'exposition *Des vies dans une vie*, l'artiste nous propose une quête mystique transcendante où l'on navigue dans un jeu vidéo éthéré, peuplé par les vestiges d'un imaginaire spectral. Reprenant le principe du geocaching, le•a héros•ïenne devient glaneur•euse à son tour, téléporté•e dans une chasse aux œufs grandeur nature, guidé•e par les figures volages et maladroites qui s'animent dans un reflet lunaire. Ces chimères miroitantes nous indiquent les voies empruntables, celles qui illuminent des chemins de croix dans la pénombre en soulevant le voile entre les mondes. Motifs religieux, végétaux sublimés ou figures humaines archétypales ; ici, le réel archéologique se fond dans l'empreinte d'une mythologie contemporaine impulsée par certains codes du gaming. Sans perdre la moindre goutte de leur teneur spirituelle, les rébus issus des assemblages de Jean-Baptiste Janisset s'élèvent avec légèreté aux rangs des fables chevaleresques de nos romans d'aventuriers. Comme une dernière offrande, ils nous invitent à partir en quête de l'énigme symbole que l'artiste a caché dans le marbre patiné d'un sépulcre endormi.

À l'endroit où l'on bâtit la chapelle Notre-Dame de Miséricorde à la gloire des chevaliers de la légende du dragon de Sautron, se trouve un cimetière que l'on surnomme le Père-Lachaise nantais. Frayez-vous un chemin entre les allées sinueuses et les sépultures de granite. L'un des cochons de Fontevraud s'est glissé dans le recoin d'un tombeau gardé par une porte en fer défraîchie. Deux bouquets de pétales roses délavés et une vierge aux mains jointes veillent sur lui, un voilage bleu ciel à la ceinture. Sauvez-vous retrouver sa trace ?



Des vies dans une vie

Scroll Galerie, Nantes
2025



Biographie

Avec son œil errant et poétique, Jean-Baptiste Janisset parcourt depuis plusieurs années des mondes visibles et invisibles qui allient l'art au magique, à l'occulte et à l'alchimie. Arpentant des territoires multiples, il se met à la recherche d'un patrimoine spirituel fait d'églises, de cimetières – de tous ces arts funéraires aux décors en bas-reliefs combinant des motifs religieux ou symboliques, des végétaux ou des figures humaines. Pour ce faire, il emprunte des chemins à rebours de toute cartographie pour puiser une force dans les symboles anciens et mystiques, entre opportunités et prises de risques, et trace petit à petit un itinéraire en résonance avec les cycles de la vie.

Jean-Baptiste Janisset est un artiste français vivant à Marseille. Diplômé de l'école des Beaux-Arts de Nantes, son travail a été exposé au Japon, Royaume-Uni, en Allemagne, au Danemark, en Belgique, au Cameroun, au Bénin et aux États-Unis.

En France, il a participé au Prix de la Fondation Emerige, au Salon Jeune Création de Montrouge, à la Biennale de Houilles, et présenté un solo show à la Galerie Alain Gutharc à Paris et à l'Atelier Chiffonnier à Dijon. Plus récemment, il a été invité au Mo.Co Montpellier pour l'expo *Possédé.e.s* curatée par Vincent Honoré, à l'Abbaye Saint-Victor à Marseille pour *Anima Mundi* orchestré par Emmanuelle Luciani, chez Fabbri-Schenker Project pour un duo show à Londres, chez Alain Gutharc à nouveau à Paris et enfin à Art-o-Rama pour un solo show avec Everyday Gallery.

En 2023, Jean-Baptiste a été en résidence à l'Abbaye Royale de Fontevraud mais aussi en résidence de deux mois au Cameroun avec Fraeme, et a participé à l'exposition *Solaris* au Frac Sud curatée par Muriel Enjalran.

Cette année, il a été en résidence au Château de Trembay. Il a eu une exposition personnelle chez Elders Collectief à Courtrai et a notamment eu une autre exposition personnelle à la Scroll Galerie à Nantes.

Dragonne Gloria

de la série *Vers l'infini et au-delà*

Plastique, étain, zinc, cuivre, plomb
359 x 57 x 30 cm
Elders Collectief, Courtaï 2024

Provenance des moulages :

Panthéon, Paris
Église Saint-Eustache, Paris
Église Saint-Pierre, Saint-Chamond
Église Saint Jean-Baptiste, Bastia
Grand-Église, Saint-Étienne
Abbaye Royale de Fontevraud
Sanctuaire Saint-Joseph, Beausoleil
Calvaire, Salvizinet
etc etc



Dragonne Gloria
de la série *Vers l'infini et au-delà*

Plastique, étain, zinc, cuivre, plomb
359 x 57 x 30 cm
Elders Collectief, Courtaï 2024



Dé-partager le sensible By Ingrid Luquet-Gad, 2021

Depuis cinq ans, Jean-Baptiste Janisset arpente les lieux de culte. Dans les églises et les cimetières, les calvaires et les sanctuaires, l'artiste répertorie les motifs, les symboles et les glyphes : ce sont des anges ou des chauves-souris, des Vierges à l'Enfant ou des crânes ailés, des chouettes ou des pentacles. Son périple, qui l'a mené du sud de la France à la Catalogne via Paris, il l'a entrepris sous les augures d'une quête énergétique. Il en va d'une collecte, à la fois érudite et compulsive, mais de celles qui, au-delà de la simple taxonomie, ouvrent à la relation. Le corps est à l'acte, engagé par une opération de moulage in situ des fragments ; tout autant qu'est amorcée l'interlocution, par un dialogue avec les gardien.ne.s de l'esprit des lieux – prêtres, mages, marabout.e.s ou médium.e.s.

A partir de ces moules, tirés en plâtre puis en silicone avant d'être transis dans le plomb, l'artiste réalise des compositions syncrétiques. Souvent, les éléments sont actés au sein d'architectures informelles : au centre de Firmament, la seconde exposition personnelle de l'artiste à la galerie Alain Gutharc, un véhicule prend possession de l'espace. De sa présence, rien pourtant ne fait masse ni ne s'appréhende d'un seul regard : la surface accroche tout autant que la forme se dérobe, et dans la prolifération de motifs, l'œil se perd dans un réseau de rythmes irradiants. Il n'y a plus de forme totale, identifiable ou assignable, seulement cet infini fourmillement de symboles qui, tout en s'exprimant chacun depuis un idiolecte au code perdu, composent ensemble les accords d'une harmonie cosmique.

L'œuvre en question, Vers l'infini et au-delà, ménage une élévation sculpturale et indique la possibilité d'un trajet. Ses éléments ont été juxtaposés de manière à former une membrane qui enveloppe imparfaitement une structure paradoxale : un carrosse pour enfant, usiné en série et acheté sur Leboncoin. Il en va d'une tentative de manifester, au sein d'une culture matérielle post-industrielle, quelque chose de la remontée incantatoire du « murmure des sociétés » qu'évoquait l'historien Michel de Certeau. En plaçant l'interprétation des signes² collectifs sous les auspices d'un « braconnage culturel », celui-ci attribuait à chacun.e la fabrication d'une cohésion symbolique au-delà des sens, usages ou scripts établis.

Aux murs de la galerie, une série de pièces d'échelle plus modeste introduisent la couleur obtenue par un processus d'alliage de métaux. En transférant à la surface des pièces des images d'astronomie ou des fractales glanées sur Google, l'artiste fait également rentrer en fusion deux systèmes de croyance et de représentation de l'au-delà. En une boucle récursive, le mythe du progrès et la religion du scientisme, les optiques de précision et les objets géométriques, rejoignent la centaine de symboles mystiques répertoriés par l'artiste. Ils en figurent une variante, elle-aussi localisée dans un espace-temps relatif, les uns et les autres se liant ensemble à la manière de l'hologramme qui, au sommet de la sculpture-véhicule, vient dessiner un nœud de cœur.

On a, au fil des évolutions de l'infrastructure médiatique et technologique, voulu relire diversement la figure du « braconnier ». Ainsi, le premier livre du théoricien des médias Henry Jenkins s'y réfère directement : avec *Textual Poachers* [braconniers textuels] paru en 1992, l'américain analyse la culture participative des fans, une première étude reprise par Matt Hills qui, dans *Fan Cultures* [cultures de fans] introduira le concept de « consommation performative » [performative consumption]. Chez Jean-Baptiste Janisset, le sens naît similairement d'une reconfiguration de signes collectifs – ceux de l'espace public, ceux de l'infosphère en réseau. Mais plutôt que de s'en tenir à la lignée élargie des braconniers, c'est ici la posture de l'artiste qui, à son tour, s'en voit redéfinie : subjective sans être individuelle, elle se place à l'écoute de remontées incantatoires, telle qu'en interaction avec les croyances partagées.

Le primat de la représentation ou de l'unicité de la création, tout autant que la grille de lecture iconologique, marotte actuelle des analyses anthropologique de l'image, s'incline ici devant un dé-partage du sensible. Et invite à nouer nouvelles alliances conductrices entre croyant.e et fan, artiste et regardeur.

D'Arbrissel Mobile

de la série *Vers l'infini et au-delà*

Charette à foin, bronze, plomb, alliage

400 x 260 x 160 cm

Abbaye Royale de Fontevraud

2023





Firmament
de la série *Vers l'infini et au-delà*

Plastique, plomb, étain, zinc, cuivre, plâtre, Led, plexiglass,
150 x 120 x 90 cm
Galerie Alain Gutharc, Paris, 2022

Acquisition : Frac-Arthothèque Nouvelle-Aquitaine

Provenance des moulages :

Panthéon, Paris
Cathédrale Saint Jean-Baptiste, Bastia
Collégiale Notre-Dame-d'Espérance, Montbrison
Sanctuaire Saint-Joseph, Beausoleil
Couvent Saint François, Canari
Église Saint Jean-Baptiste, Bastia
Église Saint-Michel, Draguignan
Église Saint-Vincent de Paul, Marseille
Cimetière Nord, Rennes
Cimetière Poblenou, Barcelone
Cimetière Saint-Véran, Avignon
Cimetière Saint-Pierre, Marseille
Cimetière Vieux, Béziers
Cimetière de Saint-Florent
Cimetière de Chassenon
Cimetière de Monaco
Cimetière de Saint-Gilles
Calvaire, Salvizinet
Marché Musulman, Touba
Musée d'Art sacré, Saint-Mihiel
Musée Hôtel d'Agar, Cavaillon
Chambre de commerce et de l'industrie, Marseille





CyberPlaneur

de la série *Vers l'infini et au-delà*

Plastique, plomb, étain, zinc, cuivre, Led, plexiglass

59 x 57 x 51 cm

Art-o-Rama, Marseille, 2022

Provenance des moulages :

Cathédrale Saint Jean-Baptiste, Bastia

Collégiale Notre-Dame-d'Espérance, Montbrison

Sanctuaire Saint-Joseph, Beausoleil

Église Saint Jean-Baptiste, Bastia

Cimetière Poblenou, Barcelone

Cimetière Saint-Pierre, Marseille

Cimetière de l'Est, Angers

Cimetière de Saint-Gilles

Cimetière de Saint-Florent

Chambre de commerce et de l'industrie, Marseille

Bonne Mère Mobile
de la série *Vers l'infini et au-delà*

Plastique, plomb, étain, zinc, cuivre, Led, plexiglass
180 x 69 x 57 cm
Art-o-Rama, Marseille, 2022

Provenance des moulages :

Panthéon, Paris
Cathédrale Saint Jean-Baptiste, Bastia
Cathédrale Saint Jean-Baptiste, Turin
Collégiale Notre-Dame-d'Espérance, Montbrison
Église Saint Jean-Baptiste, Bastia
Église Saint-Eustache, Paris
Cimetière Poblenou, Barcelone
Cimetière de Montjuic, Barcelone
Cimetière Saint-Véran, Avignon
Cimetière Saint-Pierre, Marseille
Cimetière de Caucade, Nice
Cimetière Vieux, Béziers
Cimetière Saint-Roch, Grenoble
Cimetière de Saint-Florent
Cimetière de Cadaqués
Cimetière de Saint-Gilles
Calvaire, Salvizinet
Chambre de commerce et de l'industrie, Marseille
Musée de la Monnaie, Paris
Mains de Sylvie Teyssier





La Cabane du Berger
de la série *Vers l'infini et au-delà*

2m x 1,7m x 1,4m

Laiton, tilleul, métal

Vent des Forêts, 2020

© Margaux Salarino, Temple Magazine

Provenance des moulages :

Musée d'art sacré, Saint-Mihiel

Cathédrale Saint-Jean-Baptiste, Bastia

Église Saint Roch, Ajaccio

Cimetière Saint-Pierre, Marseille

Cimetière du Père Lachaise, Paris

Talisam, Touba

Métro des Halles, Paris

Ruelle de Marseille

Ruelle Bastia

Plaques de cheminée





Sourire aux Anges du Frioul

3,4m x 1m x 1m,
Cabane en plastique, plomb, étain, zinc, cuivre, plexiglass,
Sur une invitation du PAC Provence Art Contemporain du 27/08/2020 au 16/10/2020
Calanque de Morgiret, île du Frioul, Marseille

En collaboration avec Jean-Christophe Arcos, le fonds de dotation Katapult,
Atelier Chiffonnier, et le Parc national des calanques.

Welcome Sourire aux anges

Plomb, étain, zinc, cuivre, plâtre,
Cabane pour enfant, moquette
Cantina, Aarhus 2021

Acquisition : Frac Paca

Provenance des moulages:

Tête de la statue de la Liberté, Auguste Bartholdi, Lugné
Notre-Dame de l'Espérance, Montbrison
Cathédrale Saint-Jean-Baptiste, Bastia
Église Saint-Pierre, Saint-Chamond
Sanctuaire Saint-Joseph, Beausoleil
Cimetière de Monaco
Cimetière Saint-Pierre, Marseille
Cimetière de Saint-Barth
Cimetière Militaire Britannique, Mazargues
Cimetière du Père Lachaise, Paris
Calvaire de Salvizinet
Ruelle de Paris
Ruelle de Marseille
Plaques de cheminée



Sourire aux Anges de la Panacée

3,6m x 5m x 5m,
Cabane en plastique, plomb, étain, zinc, cuivre, plâtre, moquette
Group Show *Possédé.e.s* MO.CO Panacée Montpellier
Commissaire d'exposition : Vincent Honoré
du 25/09/2020 au 05/01/2021

Pièce produite par le MO.CO Art Contemporain
En collaboration avec l'Atelier Chiffonnier, Vent des Forêts, Institut Frésnel
Avec le soutien du fonds de dotation KATAPULT
© Marc Damage





À ma Vie

Galerie Alain Gutharc, Paris
2019



Miroir mon beau miroir

n°1

Plomb patiné, bois, miroir

65 x 40 x 15 cm

Villa Noaille, Hyère

2024

Provenance :

Cimetière Montmartre, Paris

Cimetière de Monaco

Cimetière de Firminy

Cimetière de Barcelone

Cimetière Saint-Pierre, Marseille

Collégiale Notre-Dame de l'espérance, Montbrison

Église Saint-Pierre, Saint-Chamond

Église Saint Jean-Baptiste, Bastia



Miroir mon beau miroir
n°2

Plomb patiné, bois, miroir
90 x 45 x 4 cm
Window on Franklin, New-York
2024

Provenance :
Cimetière de Monaco
Cimetière de Angers
Cimetière de Amsterdam
Cimetière Saint-Pierre Marseille
Cimetière de Bourg-en-Bresse
Abbaye Royale de Fontevraud
Église Saint-Eustache, Paris
Grande Église Saint-Étienne



Prédiction de Malousque

Plomb patiné, bois, miroir, écran
250 x 250 x 5 cm
Scroll Galerie & Spiaggia Libera, Marseille
2024

Jean-Baptiste Janisset's sculpture is like an augmented reality exploration of the Île des Pendus, which lies opposite the port of Malmousque. Crimped with elements collected by the artist from cemeteries and other places of worship, this lead work is an invitation to travel to an alternate world. Spectators are invited to moor on the island as if they were entering a video game or a science-fiction adventure story.

You arrive in a kayak, Marseillaise style, and are guided by strange winged creatures reminiscent of mer- maid figures before they put on their fish tails. They accompany us to the mouth of this parallel world. The island, adorned with anecdotal and historical memories, gradually reveals itself as a wormhole - a temporal portal to a possible else- where - guiding our wandering souls along the sun-drenched rocks.





Naissance de colombe

Bronze, alliage, transfert d'encre
Art-o-Rama 2023





V/ Marie, Reine de l'Espérance
R/ Restaurez - nous

Marie, Reine de l'Espérance

Bronze, alliage, transfert d'encre
Sanctuaire de Nsimalen, Cameroun
2023